



VÝROČNÍ ZPRÁVA

2022



OBSAH

POSILÁNÍ, VIZE A CÍLE SPOLEČNOSTI	6
PROFIL SPOLEČNOSTI DVI	7
STATUTÁRNÍ ORGÁNY A VEDENÍ SPOLEČNOSTI DVI	8
ZPRÁVA O ČINNOSTI DOZORČÍ RADY AKCIOVÉ SPOLEČNOSTI DOPRAVNÍ VZDĚLÁVACÍ INSTITUT, A. S. ZA ROK 2022	10
ORGANIZAČNÍ STRUKTURA SPOLEČNOSTI DVI	11
VÝZNAMNÉ UDÁLOSTI ROKU 2022	12
ZPRÁVA PŘEDSTAVENSTVA O PODNIKATELSKÉ ČINNOSTI SPOLEČNOSTI DVI A O STAVU JEJÍHO MAJETKU	13
ZPRÁVA NEZÁVISLÉHO AUDITORA	18
ÚČETNÍ ZÁVĚRKA K 31. PROSINCI 2022	21
PŘÍLOHA K ÚČETNÍ ZÁVĚRCE K 31. PROSINCI 2022	26
ZPRÁVA O VZTAŽÍCH MEZI OVLÁDAJÍCÍ OSOBOU A OSOBOU OVLÁDANOU A MEZI OVLÁDANOU OSOBOU A OSOBAMI OVLÁDANÝMI STEJNOU OVLÁDAJÍCÍ OSOBOU SPOLEČNOSTI DVI ZA ROK 2022	34



ÚVODNÍ SLOVO

VÁŽENÍ OBCHODNÍ PŘÁTELÉ, AKCIONÁŘI, KOLEGOVÉ,

máme za sebou další kalendářní rok, který byl v mnoha ohledech pro nás opět jiný a neobvyklý. Pro Dopravní vzdělávací institut to byl především rok změn.

Změny se týkaly vedení Společnosti, a to hned několikrát v roce. Personální změny ve vedení se v určitém smyslu samozřejmě dotknou každého ve Společnosti a bylo nutné se přizpůsobit nové situaci. Chtěla bych poděkovat všem zaměstnancům za trpělivost a ochotu spolupracovat, protože se domnívám, že jsme to zvládli velmi dobře.

Po celý rok nás pochopitelně ovlivňovala také energetická krize, růst inflace a válka na Ukrajině. Obecně lze říci, že to nebyl jednoduchý rok.

Výsledky, které předkládáme za rok 2022 akcionáři a veřejnosti jsou i přes spoustu překážek velice kvalitní a hodnotné. Dokázali jsme splnit zadané cíle, podnikatelský plán, udržet přijatelnou míru růstu nákladů. V některých směrech jsme se společným úsilím posunuli oproti minulým rokům opět dopředu.

I v roce 2022 jsme se snažili o prohloubení synergie v rámci Skupiny ČD, nově jsme navázali spolupráci se společností ČD BUS. Naše obchodní postavení jsme posilovali i mimo Skupinu a podařilo se nám získat nové klienty.

Zcela novou zkušeností pro nás bylo zpracování dotazníků pro průzkum mezi strojvedoucími, který uskutečnilo Ministerstvo dopravy v koordinaci s Drážním úřadem a společností Ipsos. Šetření se zúčastnilo značné množství oslovených respondentů a celkové vnímání dotazníku bylo pozitivní.

Na mezinárodním trhu jsme realizovali specializované kurzy strojvedoucích především pro slovenské, německé a rakouské partnery a vzdělávání vlakového personálu pro Polsko a Slovensko.

Ve spolupráci s ČD Cargo jsme v roce 2022 úspěšně dokončili kurz pro strojvedoucí společnosti DB Cargo AG a navázali kontakty v Bavorsku, a to se společností DB Regio Hof AG.

Zmíněné aktivity jsou jen částí realizovaných služeb, které jsme v roce 2022 uskutečnili.

Dovolte mi poděkovat za spolupráci a podporu našim partnerům, nejvýznamnějším klientům a v neposlední řadě našim zaměstnancům, bez kterých by výsledky, které dnes zveřejňujeme, nebylo možné uskutečnit.



Mgr. Radka Drápelová
předsedkyně představenstva

POSLÁNÍ, VIZE A CÍLE SPOLEČNOSTI

Posláním Společnosti je zajišťovat vysoce kvalitní vzdělávací služby se specializací především na vzdělávání zaměstnanců dopravců a provozovatelů dráhy ve smyslu Zákona č. 266/1994 Sb. o dráhách a jeho prováděcích předpisů. Hlavními cíli jsou pak především:

- udržení stávající pozice jedničky na trhu se vzděláváním v oblasti železniční dopravy,
- rozvoj spolupráce s klíčovými zákazníky ze Skupiny ČD, využití synergických efektů Skupiny ČD,
- vyrovnané hospodaření společnosti,
- propojení soft skills a technického vzdělávání - nabídka komplexního portfolia vzdělávacích aktivit,
- prohloubení spolupráce se stávajícím portfoliem zákazníků,
- sledování nových trendů ve vzdělávání a nabízení nových produktů, využívání potenciálu e-learningu,
- podpora osobního růstu zaměstnanců a posilování firemní kultury, nastavení rozvojového programu pro vlastní zaměstnance,
- získávání prostředků na rozvoj organizace z dotačních programů,
- orientace na spokojeného zákazníka, kontrola kvality výuky dle standardů DVI, a.s.,
- šíření povědomí o značce DVI, a.s. a posilování image stabilní, osvědčené a odborné vzdělávací agentury,
- vyrovnání se s dopady extrémní inflace,
- udržení stávajícího týmu zaměstnanců i v podmínkách poklesu reálných mezd.

PROFIL

SPOLEČNOSTI DVI

Jádrové podnikání DVI, a.s. se realizuje v oblasti vzdělávání pro získání a udržování odborné způsobilosti zaměstnanců provozovatelů dráhy a dopravců ve smyslu zákona č. 266/1994 Sb. o dráhách a jeho prováděcích předpisů.

HLAVNÍM PŘEDMĚTEM PODNIKÁNÍ SPOLEČNOSTI JE:

Mimoškolní výchova a vzdělávání dospělých, pořádání kurzů, školení, lektorská činnost
Psychologické poradenství a diagnostika
Povrchové úpravy a svařování kovů a dalších materiálů

DALŠÍ PODNIKÁNÍ SE REALIZUJE V TĚCHTO OBORECH ČINNOSTI:

Vydavatelské činnosti, polygrafická výroba, knihařské a kopírovací práce
Poradenská a konzultační činnost, zpracování odborných studií a posudků
Poskytování služeb v oblasti bezpečnosti a ochrany zdraví při práci
Hostinská činnost
Technicko-organizační činnost v oblasti požární ochrany
Výroba, obchod a služby neuvedené v přílohách 1–3 živnostenského zákona
Realitní činnost, správa a údržba nemovitostí
Velkoobchod a maloobchod
Ubytovací služby
Dětská skupina „Sovička“

PŘEDPOKLÁDANÝ VÝVOJ SPOLEČNOSTI:

Společnost se musí v roce 2023 vyrovnat především s ekonomickými důsledky vysoké inflace mající zásadní dopad do nákladové oblasti, tj. především nákladů na nájmy a spotřeby energií. I při předpokladu relativně vysokého meziročního nárůstu cen v porovnání s předcházejícími roky není prostor pro nárůst mezd odpovídající výši inflace, tzn. Dojde opět k poklesu reálných mezd a zásadním úkolem bude i za tohoto stavu udržet stávající tým zaměstnanců.

STATUTÁRNÍ ORGÁNY

A VEDENÍ SPOLEČNOSTI DVI

PŘEDSTAVENSTVO

Mgr. Radka Drápelová

Předsedkyně představenstva od 23. 2. 2022

Věk: 52 let

Pracovala ve společnosti České dráhy, a.s. na oddělení správy majetkových účastí celkem 7 let, poslední léta na pozici vedoucí oddělení. Celou svoji profesní kariéru se zabývá oblastí účetnictví a ekonomiky, v poslední době i oblastí obchodního práva. Zastupovala zájmy akcionáře České dráhy, a.s. v několika kontrolních orgánech dceřiných společností ve Skupině ČD. Ve funkci člena představenstva společnosti DVI je od 1. září 2016, zodpovídá za úsek ekonomiky a obchodu. Od února roku 2022 je předsedkyní představenstva DVI, a.s.

Ing. Aleš Vodák

Člen představenstva

Věk: 60 let

Vystudoval strojní fakultu Českého vysokého učení technického v Praze. V roce 1985 nastoupil do úseku technického rozvoje zásobovací složky tehdejších Československých státních drah. Od roku 1994 pracoval na Generálním ředitelství Českých drah, v letech 1997–2005 jako ředitel správního odboru. V roce 2005 přešel na DVI, kde působil v různých manažerských funkcích. V současné době zastává pozici člena představenstva DVI pro provoz.

Ing., Mgr. Lenka Vajsarová

Členka představenstva od 16. 1. 2023

Věk: 48 let

Vystudovala strojní fakultu ČVUT obor ekonomika a řízení podniku a následně psychologii na FFUK. V letech 1998 - 2002 působila v oblasti manažerského poradenství, následně v oblasti nábory ve společnosti Vodafone. V období 2004 až 2014 v Accord Group ECE v segmentu přímého vyhledávání kandidátů a manažerského poradenství, vč. realizace psychologické diagnostiky. Zde působila také jako spolumajitelka společnosti a Business unit manažer dceřiné společnosti Solutions HR Specialist. V letech 2013 - 2022 na volné noze, jako psycholožka a lektorka soft skills a následně mezi 2019 a 2022 jako vedoucí nábory ve společnosti Samsung Electronics. Od ledna 2023 zastává pozici člena představenstva DVI pro obchod a služby. V rámci oblasti služeb zodpovídá za Centrum psychologických služeb a Svářečskou školu.

Mgr. Blanka Havelková

Předsedkyně představenstva do 22. 2. 2022

DOZORČÍ RADA

Mgr. Blanka Havelková

Předsedkyně dozorčí rady od 23. 2. 2022

Věk: 40 let

Vystudovala Filozofickou fakultu Univerzity Karlovy v Praze. Po dvouletém působení ve Výzkumném ústavu pedagogickém v Praze nastoupila v roce 2008 na Generální ředitelství Českých drah, kde od roku 2009 vykonávala funkci Vedoucí oddělení vzdělávání. V roce 2016 zvítězila ve výběrovém řízení na pozici člena představenstva ve společnosti DVI, a. s. a stala se jeho předsedkyní. V roce 2022 byla zvolena členkou představenstva Českých drah, a.s.

Mgr. Marie Sedláčková

Členka dozorčí rady

Věk: 53 let

Absolvent Filozofické fakulty Univerzity Palackého v Olomouci a Pedagogické fakulty Univerzity Jana Evangelisty Purkyně v Ústí nad Labem. V roce 1988 nastoupila k Českým drahám, a.s. (dále jen ČD, a.s.) jako výpravčí. Od roku 2000 je zaměstnancem DVI (dříve ÚPV), kde pracovala jako odborný lektor, manažer vzdělávání nyní jako systémový specialista.

Mgr. Aneta Miklášová

Členka dozorčí rady

Věk: 35 let

Absolventka Právnické fakulty Univerzity Palackého v Olomouci. Po škole v roce 2012 nastoupila na odbor azylové a migrační politiky Ministerstvo vnitra ČR, odkud odešla do advokátní kanceláře, kde vykonávala praxi advokátního koncipienta. Od roku 2014 působila jako podnikový právník u společnosti ČD Cargo, a.s., a od roku 2020 současně také jako tajemník představenstva. Od června 2021 pracuje u ČD Cargo, a.s., jako ředitelka personálního odboru a od prosince 2020 je členem správní rady Nadačního fondu Skupiny ČD – ŽELEZNICE SRDCEM.

PhDr. Jana Kasalová

Členka dozorčí rady od 1. 8. 2022

Věk: 59 let

Absolventka Fakulty žurnalistiky Univerzity Karlovy v Praze. Po roce 1989 spoluzakládala časopis Reflex. Od roku 1995 postupně řadu let pracovala v redaktorských, dramaturgických a vedoucích manažerských pozicích v TV Nova, TV Prima a České televizi. Od roku 2014 byla členkou Rady pro rozhlasové a televizní vysílání. Od r. 2005 působí jako lektorka, analytička a odborný garant desítek vzdělávacích programů a činností především v oblasti soft skills.

Ing. Monika Horáková

Předsedkyně dozorčí rady do 22. 2. 2022

Mgr. Milan Zdráhal

Člen dozorčí rady do 31. 7. 2022

ZPRÁVA O ČINNOSTI

DOZORČÍ RADY

AKCIOVÉ SPOLEČNOSTI DOPRAVNÍ VZDĚLÁVACÍ INSTITUT, A. S. ZA ROK 2022

ZPRÁVA O KONTROLNÍ ČINNOSTI DOZORČÍ RADY AKCIOVÉ

SPOLEČNOSTI DOPRAVNÍ VZDĚLÁVACÍ INSTITUT, A.S. ZA ROK 2022

V roce 2022 se uskutečnilo devět zasedání dozorčí rady společnosti Dopravní vzdělávací institut, a.s. (dále jako DVI). Dozorčí rada v roce 2022 vykonávala svoji působnost dle Stanov společnosti DVI a zákona č. 90/2012 sb., zákon o obchodních společnostech a družstvech, v platném znění.

Dozorčí rada kontrolovala výkon působnosti představenstva a vývoj podnikatelských aktivit společnosti DVI. Představenstvo DVI poskytovalo dozorčí radě pro výkon kontrolní činnosti veškeré předepsané a dozorčí radou požadované informace. Představenstvo společnosti se také pravidelně zúčastňovalo všech zasedání dozorčí rady.

Důkladná pozornost dozorčí rady byla věnována ekonomickým ukazatelům, zvláště průběžnému plnění plánovaného hospodářského výsledku za rok 2022. Dozorčí rada rovněž vyslovila řadu připomínek a podnětů při tvorbě podnikatelského plánu DVI na rok 2023.

Dozorčí rada projednala dokumenty předložené představenstvem jako součást výroční zprávy DVI za rok 2021. Dozorčí rada doporučila ke schválení jedinému akcionáři při výkonu působnosti valné hromady účetní závěrku k 31. 12. 2021 a návrh na rozdělení zisku společnosti DVI za rok 2021. Dozorčí rada také přezkoumala zprávu o vztazích mezi ovládající osobou a osobou ovládanou a mezi ovládanou osobou a osobami ovládanými stejnou ovládající osobou společnosti Dopravní vzdělávací institut, a.s. za rok 2021 a zprávu o podnikatelské činnosti společnosti a stavu jejího majetku za rok 2021, ke kterým neměla žádné výhrady.

V rámci své kontrolní činnosti neshledala dozorčí rada ze strany akciové společnosti DVI ani jednotlivých členů představenstva DVI porušení či nesplnění povinností uložených právními předpisy, stanovami DVI, interními předpisy DVI a usneseními jediného akcionáře při výkonu působnosti valné hromady.

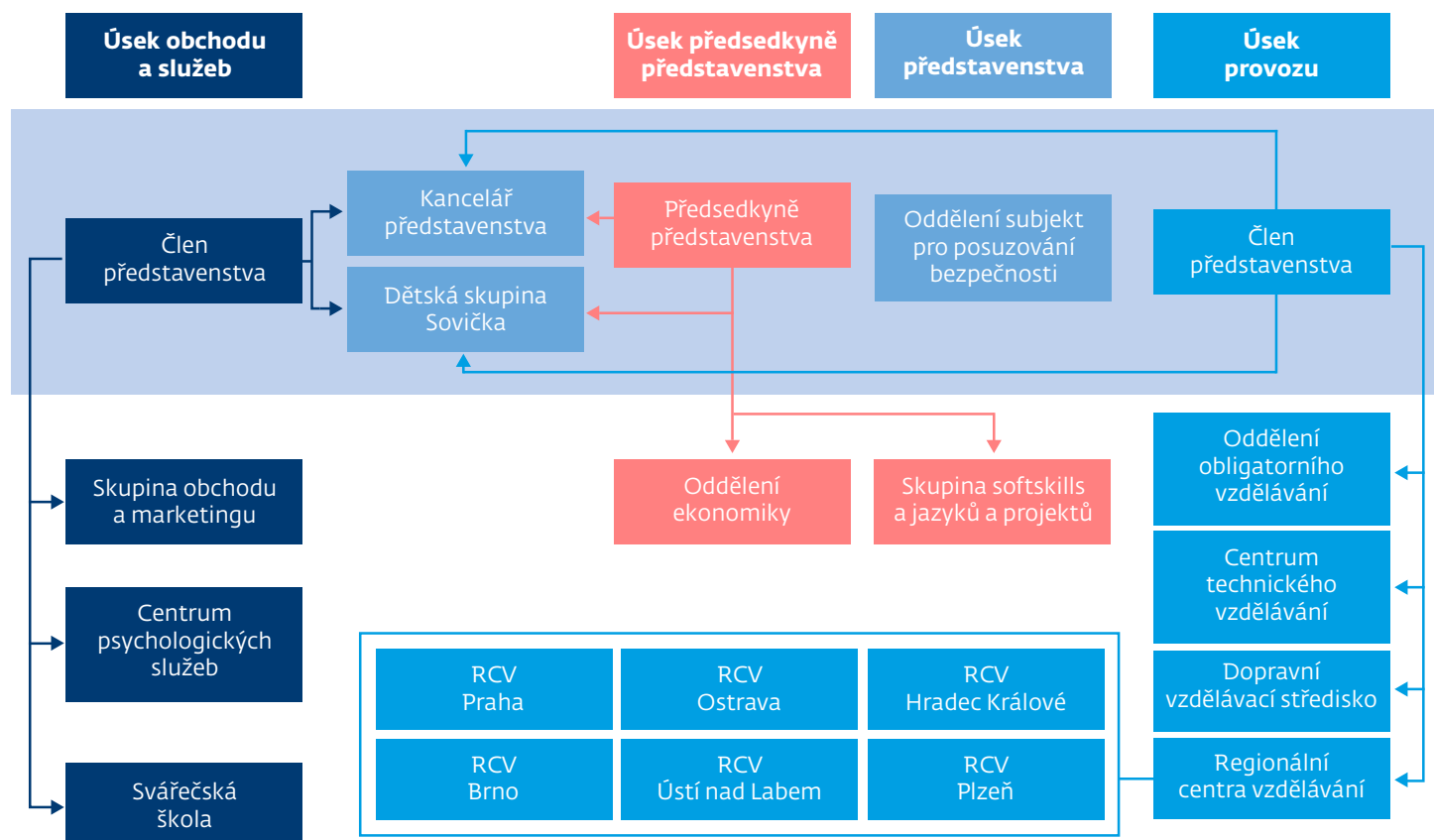
V Praze dne 8. 2. 2023



Mgr. Blanka Havelková
předsedkyně dozorčí rady

ORGANIZAČNÍ STRUKTURA

SPOLEČNOSTI DVI



VÝZNAMNÉ UDÁLOSTI

ROKU 2022

- Volba Ing. Anety Miklášové do funkce členky dozorčí rady k 1. 1. 2022
- Odstoupení Mgr. Blanky Havelkové z funkce předsedkyně představenstva k 22. 2. 2022
- Volba Mgr. Radky Drápelové do funkce předsedkyně představenstva k 23. 2. 2022
- Odvolání Ing. Moniky Horákové z funkce předsedkyně a členky dozorčí rady k 22. 2. 2022
- Volba Mgr. Blanky Havelkové do funkce předsedkyně dozorčí rady k 23. 2. 2022
- Volba Mgr. Davida Voráčka, MBA do funkce člena představenstva k 16. 5. 2022
- Odvolání Mgr. Milana Zdráhala z funkce člena dozorčí rady k 31. 7. 2022
- Volba PhDr. Jany Kasalové do funkce členky dozorčí rady k 1. 8. 2022
- Odstoupení Mgr. Davida Voráčka, MBA z funkce člena představenstva k 7. 10. 2022
- Vysoká míra inflace v souvislosti s pandemií Covid 19 a ekonomickými dopady války na Ukrajině

PŘEDSTAVENSTVA

O PODNIKATELSKÉ ČINNOSTI SPOLEČNOSTI DVI A O STAVU JEJÍHO MAJETKU

VZDĚLÁVÁNÍ

Společnost DVI, a.s. zajišťovala v roce 2022 vzdělávání, povinná školení a kurzy, pro provozní zaměstnance ČD, a. s., ČD Cargo, a. s. a další společnosti působící v oblasti železniční dopravy. DVI, a.s. nabízí své služby prostřednictvím Centra technického vzdělávání v České Třebové a prostřednictvím šesti Regionálních center vzdělávání, která působí na celém území ČR – viz obrázek.

Klasická (prezenční) forma výuky

Výuka probíhá jak na učebnách společnosti DVI, a.s., tak i přímo u zákazníků. K výuce jsou používány moderní prezentační a didaktické prostředky. K přihlašování účastníků na výuku je používán elektronický systém přihlašování (ESP) a aplikace Vzdělávání pro společnost ČD, a.s., které se neustále přizpůsobují aktuálním potřebám i požadavkům zákazníků.

Distanční forma výuky

Výuka probíhá na učebně společnosti DVI, a.s. za využití video techniky a online přenosu. Posluchači se ze svých zařízení připojí k této formě výuky a sledují tuto výuku online.

Elektronická forma výuky

Výuka probíhá v aplikaci iTutor, kterou DVI, a.s. zajišťuje formou hostingu a tím zaručuje používání aplikace v aktuální verzi pro všechny uživatele. Celkový objem vyrobených lekcí pro uživatele ze strany klíčových zákazníků byl 251 lekcí. Pro uživatele ČD bylo vyrobeno 205 lekcí. Pro externí zákazníky bylo v roce 2022 vyrobeno celkem 46 lekcí (ČD Cargo 13 lekcí, ČD-IS 11 lekcí, DPOV 4 lekce, BF Logistics 17 lekcí a DPP 1 lekce).

DVI, a.s. zajišťuje v aplikaci iTutor rovněž školení řidičů referentů, které využívají nejen firmy ve Skupině ČD, ale i mimo ni. Elektronické školení řidičů referentů využilo v roce 2022 celkem 772 řidičů. DVI, a.s. poskytuje i vzdělávání mimo oblast železniční dopravy a další služby spojené se zvyšováním kvalifikace zaměstnanců.



DVI, a.s. v roce 2022 zajišťovala svá školení prostřednictvím klasické formy výuky, distanční formy výuky a elektronické formy výuky.

Jazykové vzdělávání

DVI, a.s. zajišťoval v roce 2022 výuku cizích jazyků (angličtiny, němčiny, ruštiny a polštiny). Největší zájem byl o všeobecné kurzy angličtiny a němčiny, kurzy pro strojvedoucí a kurzy přípravy ke zkoušce na úrovni A1 a A2 pro zaměstnance ČD, a.s.

Převážnou část našich účastníků jazykového vzdělání tvořili v roce 2022 zaměstnanci ČD, a.s.,

ČD – Informační systémy, a.s. (dále jen ČD – IS, a.s.), ČD Cargo, a.s., DPOV, a.s. a Výzkumný Ústav Železniční, a.s. (dále jen VÚŽ, a.s.) a SUDOP. Určitý podíl připadl také na pracovníky z jiných organizací.

DVI připravuje jak individuální výuku, tak i skupinové kurzy, které jsou rozdělené podle úrovní znalostí jednotlivých zaměstnanců. Pro pokročilé studenty zajišťuje i výuku rodilými mluvčími. Dosažení předepsané úrovně znalostí je potvrzeno složením závěrečné zkoušky z daného jazyka a následným vystavením certifikátu.

K jazykové výuce se přihlásilo v roce 2022 celkem 301 účastníků, z toho 190 účastníků do všeobecných a konverzačních kurzů z ČD, 66 účastníků do kurzů strojvedoucích, ostatní účastníci jsou z dalších organizací.

Manažerské vzdělávání

V roce 2022 DVI, a.s. realizovalo následující projekty v oblasti měkkých dovedností a IT dovedností pro skupinu ČD, a.s.:

Efektivní komunikace ve firmě (celkem 77 účastníků, 8 skupin, jednodenní kurz)

Personální řízení vedoucího pracovníka, Zákoník práce v praxi (celkem 19 účastníků, 2 skupiny, jednodenní kurz)

Systém hodnocení zaměstnanců a řízení jejich pracovního výkonu (celkem 8 účastníků, 1 skupina, jednodenní kurz)

Pracovní výkon, jeho měření a odměňování (celkem 14 účastníků, 2 skupiny, jednodenní kurz)

Time management, priority, organizace práce (celkem 92 účastníků, 9 skupin, jednodenní interaktivní kurz)

Manažerské školení – Rozvoj lidí, nástupnictví (celkem 18 účastníků, 2 skupiny, jednodenní interaktivní kurz)

Asertivita a konflikt management (celkem 49 účastníků, 6 skupin, jednodenní interaktivní kurz)

Vyjednání pro obchod a nákup (celkem 7 účastníků, 1 skupina, jednodenní interaktivní kurz)

Komunikace pro experty a specialisty (celkem 31 účastníků, 3 skupiny, jednodenní interaktivní kurz)

Manažerská komunikace (celkem 14 účastníků, 2 skupiny, jednodenní interaktivní kurz)

MS Excel – základní dovednosti (celkem 24 účastníků, 3 skupiny, jednodenní kurz)

MS Excel – středně pokročilé dovednosti (celkem 95 účastníků, 9 skupin, jednodenní kurz)

MS Excel – velmi pokročilé dovednosti (celkem 51 účastníků, 5 skupin, jednodenní kurz)

Workshop pro obchodní tým (6 účastníků, 1 skupina, jednodenní workshop)

Vedení lidí pro mistry (21 účastníků, 2 skupiny, jednodenní kurz)

Elearning Trestní odpovědnost právnických osob

Manažerský koučink

Mimo skupinu:

Development centra včetně individuálních zpětných vazeb (15 účastníků, 3 skupiny, jednodenní akce)

Efektivní komunikace (21 účastníků, 2 skupiny, jednodenní kurz)

Time management a osobní produktivita (11 účastníků, 1 skupina, jednodenní kurz)

Společnost DVI, a.s. v roce 2022 rovněž realizovala kurzy v oblasti měkkých dovedností a IT pro své zaměstnance:

Práce s hlasem a interakce s účastníkem (celkem 20 účastníků, 2 skupiny, jednodenní kurz)

Efektivní komunikace ve firmě (celkem 15 účastníků, 2 skupiny, jednodenní kurz)
Powerpoint (celkem 21 účastníků, 2 skupiny, jednodenní kurz)

Svářečská škola

Výukové a vzdělávací středisko v oblasti svařování kovů je vzdělávací zařízení s dlouhodobou tradicí. Svoji nabídkou se zaměřuje na klientelu v oblasti svařování kolejových vozidel, jejich celků a komponentů a také na průmyslový sektor a privátní klientelu v místním regionu. Vlastní platná oprávnění a pověření daná legislativou v oblasti výuky ručního svařování, tepelného dělení a pájení kovů a také pro oblast výuky ručního svařování a navařování kolejnic.

Výuka v kurzech a zkoušky svářečů jsou metodicky vedeny a dozorovány Českou svářečskou společností ANB (CWS ANB), vydávané svářečské doklady v tomto systému výuky a zkoušek mají v rámci legislativy republikovou i celosvětovou platnost. Kvalifikace svářečů získané v tomto systému výuky jsou uznávány též významnými obchodními partnery – jednotlivými členy Skupiny České dráhy a také Správou železnic, státní organizací.

Ve Svářečské škole v České Třebové lze získat a obhájit kvalifikaci pro ruční metody svařování, a to elektrickým obloukem obalenou elektrodou, tavící se elektrodou v inertním či aktivním plynu, netavící se elektrodou v inertním plynu, plamenem. Dle požadavků jednotlivých zákazníků se pořádají kurzy a zajišťují zkoušky svářečů pro získání oprávnění na svařování všech typů ocelí od nelegovaných přes žárupevné, korozivzdorné a betonářské, také hliníku a jeho slitin a dále mědi. Mezi další kvalifikace, které je zde možno získat, patří oprávnění pro řezání plasmou či kyslíkem nebo pro měkké či tvrdé pájení ocelí, hliníku a mědi.

K velice významným vzdělávacím aktivitám patří pořádání kurzů a zkoušek svářečů a navářečů kolejnic se zkouškami prováděnými podle interních předpisů Správy železnic, státní organizací a předpisů Sdružení dopravních podniků ČR zabývajících se městskou hromadnou dopravou.

Do nabídky vzdělávacích služeb Svářečské školy v České Třebové patří též pořádání přípravných kurzů a samotné zkoušky „Osob odborně způsobilých“. Mezi doplňkové aktivity patří, mimo jiné, nedestruktivní kontrola svarů prozářením, zakázková výroba, drobné opravy a renovace, odborné poradenství, ubytovací služby včetně zajištění stravování.

V roce 2022 bylo uspořádáno celkem 99 vzdělávacích akcí, z toho 75 svářečských kurzů, ve kterých bylo vyškolen celkem 176 nových svářečů. Z tohoto počtu bylo vyškolen 59 svářečů se základními kurzy podle národní ČSN 05 0705 a 57 svářečů se závěrečnou úřední zkouškou podle ČSN EN ISO 9606 či ČSN EN ISO 13585. Také bylo vyškolen a požadovanou kvalifikaci obhájilo 21 nových svářečů kolejnic termitem se základním kurzem a 19 svářečů s úřední zkouškou, celkem 20 svářečů a navářečů kolejnic s úředními zkouškami podle TN MHD 05 0715 a TNŽ 05 0715. V roce 2022 bylo vydáno 108 dokladů o úspěšném složení zkoušek „Osoba odborně způsobilá“ ve smyslu předpisů ČD V95/5, SDP ČR V4/2 a SDP ČR T1/2.

Centra psychologických služeb

CPS realizují na svých pracovištích široké spektrum psychologických služeb. Hlavní oblastí je posuzování psychické způsobilosti provozních zaměstnanců v železniční dopravě. Tato vyšetření jsou primárně a přednostně zajišťována pro ČD, a.s. a ČD Cargo, a.s. a následně také pro další železniční dopravce dle zájmu.

V roce 2022 bylo celkem vyšetřeno 1286 osob, z toho v Praze 667 a v Olomouci 619 osob.

Pro ČD, a.s. bylo v roce 2022 vyšetřeno 1184 osob, pro ČD Cargo, a.s. 77 osob a pro externí firmy 25 osob.

Dalším okruhem činnosti psychologů DVI je poskytování odborné psychologické podpory zaměstnancům skupiny ČD, kteří byli účastníci nehodové události, případně se dostali do jiných krizových situací při výkonu povolání.

V roce 2022 byla poskytnuta psychologická intervence po mimořádné události 54 osobám a 15 osob mělo zájem o odborné psychologické poradenství.

Další oblastí je speciální psychologická diagnostika u zájemců o práci v rizikových profesích a dále pak výběr a posuzování osobního potenciálu a psychických předpokladů zaměstnanců pro kariérový růst. Psychologové DVI se v loňském roce po-

díleli na přípravě a realizaci development center a dále přednáškové a lektorské činnosti zejména pro externí firmy.

Na CPS pracují psychologové s udělenou akreditací Ministerstva dopravy oprávnění provádět i dopravně psychologická vyšetření v silniční dopravě. Jedná se o vyšetření za účelem výkonu zaměstnání a získání kvalifikace a dále pro účely vrácení řidičského oprávnění či získání řidičského oprávnění na žádost praktického lékaře.

Psychologické služby jsou zajišťovány prostřednictvím Center psychologických služeb v Praze a v Olomouci. V mimořádných případech a po dohodě jsou psychologické služby zajišťovány i mimo prostory DVI, a.s.

EKONOMIKA A OBCHODNÍ ČINNOST

Hospodářský výsledek společnosti DVI za účetní období roku 2022 činil před zdaněním 3 270 tis. Kč. Celkové výnosy za rok 2022 byly ve výši 112 784 tis. Kč a celkové náklady 109 514 tis. Kč.

Největšími klienty společnosti DVI jsou České dráhy, a.s., ČD Cargo, a.s.

Ekonomicky byl rok 2022 úspěšný, podařilo se i přes vojenskou invazi Ruska na Ukrajinu a nepříznivé dopady ekonomických sankcí uvalených na Rusko splnit hospodářský výsledek dle původního podnikatelského plánu a stabilizovat chod společnosti DVI po odchodu zákazníka Správy železnic, státní organizace, došlo tak k naplnění strategie, která byla za tím účelem vytvořena.

Řízení rizik

V roce 2022 byl pevnou součástí řízení společnosti DVI „integrováný systém řízení rizik, správy a řízení společnosti“ (dle nejlepší praxe Corporate Governance) včetně monitorovacích procesů sledujících plnění výkonnostních ukazatelů stanovených podnikatelským plánem na rok 2022. Společnost DVI se v této oblasti řídila manuálem skupiny ČD pro oblast řízení rizik. Tento manuál stanovil postupy identifikace, analýzy, měření, strategie řízení a procesů zvládnutí, monitorování, vykazování a komunikace rizik. Hlavním cílem jednotného systému řízení rizik bylo průběžně a maximálně omezovat negativní vliv identifikovaných rizik na výsledek hospodaření v roce 2022.

Jednotný reporting v rámci celé skupiny ČD byl v roce 2022 zajišťován SW aplikací „eRisk“. Průběžně, ve čtvrtletních cyklech,

byly vyhodnocovány klíčové rizikové indikátory identifikovaných rizik a jejich skutečný vliv na HV. Společnost DVI si v tomto ohledu počínala dobře. Risk apetit společnosti DVI nebyl překročen a plánovaný hospodářský výsledek pro rok 2022 byl splněn.

Obchodní aktivity

Společnost Dopravní vzdělávací institut, a.s. (DVI) nabízel v roce 2022 širokou škálu vzdělávacích a ostatních aktivit. Obchodní jednání probíhala především se železničními dopravci (nákladními i osobními), s provozovateli vleček, se stavebními společnostmi, s bezpečnostními agenturami a výrobními podniky. Předmětem jednání byla nabídka našeho portfolia vzdělávacích aktivit. U výrobních společností se jednání zaměřilo na nabídku Svářečské školy, elektrotechnická školení a školení bezpečnosti.

DVI má zpracovanou analýzu potenciálních klientů podle jednotlivých krajů, kterou průběžně aktualizuje a aktivně využívá při kontaktování společností a podniků.

V roce 2022 jsme pro naše partnery ze Skupiny ČD a ostatní klienty uspořádali obchodní meeting s cílem prohloubit vzájemné obchodní vztahy.

Nově se nám podařilo navázat obchodní vztah se společnostmi ČD BUS, DB Cargo Czechia s.r.o., LOKO TRANS s.r.o., Východočeská dráha s.r.o. a RYKO, a.s.

Za jednu z významných aktivit roku 2022 též považujeme jedinečný průzkum mezi strojvedoucími, který uskutečnilo Ministerstvo dopravy v koordinaci s Drážním úřadem a společností Ipsos. Šetření se zúčastnilo značné množství oslovených respondentů. DVI se podílel na vytvoření a přípravě dotazníku.

Zákaznické portfolio

Dominantním zákazníkem DVI je Skupina ČD, tj. především mateřská společnost ČD, a.s. a společnost ČD Cargo, a.s. Mezi naše významné zákazníky ze Skupiny ČD patří společnosti Výzkumný Ústav Železniční, DPOV, a.s. a ČD Informační Systémy.

DVI dále zajišťuje vzdělávání i pro firmy mimo Skupinu ČD, především pro společnosti, které mají jako oblast podnikání provozování dráhy a drážní dopravy ve smyslu Zákona o dráhách 266/1994 Sb. a jeho prováděcích předpisů. Jedná se zejména o stavební společnosti, podílející se na stavbách a rekonstrukcích železničních tratí, bezpečností agentury a ostatní.

Našimi významnými zákazníky mimo Skupinu ČD jsou Dopravní podnik hl. m. Prahy, akciová společnost, Chládek a Tintěra, Pardubice a.s., ORLEN Unipetrol Doprava s.r.o., N+N - Konstrukce a dopravní stavby Litoměřice, s.r.o., ŠKODA TRANSPORTATION a.s., Pirell s.r.o., INDUS PRAHA, spol. s.r.o., GJW Praha spol. s.r.o., OLTIS Group a.s. a další.

Pro tyto společnosti DVI zajišťuje pravidelná školení zaměstnanců dle platné legislativy i interních předpisů, které si společnosti vydávají dle svých individuálních potřeb a podmínek. Zároveň DVI zajišťuje výcvik nových zaměstnanců pro profese strojvedoucí a vozmistr, včetně bezpečnostního školení nutného pro vstup do kolejiště.

Mezinárodní vztahy

Školící aktivity poskytujeme nejen v České republice, mezinárodní vztahy si DVI udržuje také se všemi sousedními státy. Specializované kurzy strojvedoucích zajišťujeme především pro slovenské, německé a rakouské partnery, vzděláváme rovněž polské a slovenské vlakové čety. Pro slovenské dopravce, kteří zajíždějí do České republiky, zajišťujeme kurzy a následná pravidelná školení 2x ročně.

Ve spolupráci s ČD Cargo jsme v roce 2022 úspěšně dokončili kurz pro strojvedoucí společnosti DB Cargo AG a navázali kontakty v Bavorsku, a to se společností DB Regio Hof AG, která by měla zahájit činnost v rámci příhraniční osobní dopravy Karlovarského kraje.

V oblasti jazykového vzdělávání pořádáme kurzy pro strojvedoucí v mezinárodním provozu a zaměstnance přechodových stanic v německém a polském jazyce.

DVI nemá organizační složku v zahraničí.

Dopravní vzdělávací středisko v České Třebové

DVI zde provozuje simulátor Českých drah, který je využíván k výcviku nových strojvedoucích. Probíhají zde kurzy všeobecné odborné způsobilosti (VOZ) a zvláštní odborné způsobilosti (ZOZ) pro strojvedoucí ČD, a.s., ČD Cargo, a.s. a ostatní firmy, které zajišťuje Centrum technického vzdělávání. DVS poskytuje rovněž ubytovací služby hotelového typu, celodenní stravovací služby a pronájmy učeben. Ubytovací kapacita je 102 lůžek. Kapacitní využití střediska v roce 2022 bylo 79,6 % ve využití obsazenosti učeben a 69,2 % ve využití obsazenosti ubytovací kapacity.

DVS je střediskem s moderní koncepcí výuky. Tomu odpovídá i vybavenost učeben počítačovou, audio a video technikou a interaktivními tabulemi. To vše slouží k zajištění vysoké úrovně a kvality výuky, včetně neomezeného Wi-Fi připojení v budově DVS.

V roce 2019 zde proběhla rozsáhlá rekonstrukce 1pp, kde byl vybudován simulátor pro strojvedoucí a 2 nové učebny vybavené moderní audio technikou. Díky tomuto počínu dosáhlo DVS vysoké úrovně.

DVI je zřizovatelem dětské skupiny „Sovička“

Dětská skupina Sovička sídlí ve zrekonstruovaných prostorách DVI v budově ředitelství. Je vhodnou alternativou ke státním školám. Výchovný program nese název „Rok se sovičkou“ a zaměřuje se zejména na rozvoj vztahu dětí k sobě samým (podpora sebevědomí, samostatnosti dítěte, návyky zdravého životního stylu), na rozvoj vztahů k lidem okolo nás (podpora vztahů dětí v dětské skupině, rozvoj sociálních dovedností dětí) a rozvoj vztahu k přírodě (prvky environmentální výchovy, přirozené učení se základním ekologickým principům jako je třídění odpadu, recyklace apod.). Dětem v průběhu docházky věnujeme zvýšenou logopedickou péči.

ZAMĚSTNANECKÁ POLITIKA

Podmínkou plnění strategických cílů DVI je rozvoj lidských zdrojů a efektivní využití jejich potenciálu.

K rozvoji vědomostí a dovedností zaměstnanců přispěly zejména školení a semináře zaměřené tentokrát především na nové vzdělávací formy.

Zaměstnanci v číslech:

Počet zaměstnanců k 1. 1. 2022 - 82

Počet zaměstnanců k 31. 12. 2022 - 78

Průměrný věk zaměstnanců k 31. 12. 2022 - 47,69 roku.

V roce 2022 dosáhla v DVI průměrná mzda ze mzdových nákladů, bez OON, výše 41 452,811 Kč.

Kolektivní smlouva, spolupráce s odbory

Ve společnosti DVI působí dvě odborové organizace (OSŽ, UŽZ). Individuální a kolektivní vztahy mezi zaměstnavatelem a zaměstnanci, jakož i vzájemné vztahy mezi odborovými organizacemi a zaměstnavatelem, řeší Podniková kolektivní smlouva.

DVI v souladu s platnou legislativou ve spolupráci s odborovými orgány zajišťuje a vytváří podmínky pro bezpečné, nezávadné a zdravé neohrožující prostředí vhodnou organizací bezpečnosti a ochrany zdraví při práci a přijímáním opatření k prevenci rizik.

Společnost DVI poskytuje svým zaměstnancům benefity, dohodnuté v kolektivní smlouvě. Jedná se především o příspěvek na stravování a na penzijní připojištění a o příspěvky na aktivity související s regenerací pracovní síly.

Bezpečnost a ochrana zdraví při práci (BOZP)

DVI, plní legislativní požadavky v oblasti BOZP, vyplývající především ze zákona č. 262/2006 Sb. Zákoník práce, v platném znění a dalších prováděcích předpisů. Společnost DVI má zpracovaný systém řízení BOZP formou interních předpisů, které upravují legislativní požadavky do místních podmínek.

Bezpečnost a ochrana zdraví je zároveň jednou z náplní vzdělávacích aktivit společnosti DVI. Jako prioritní oblasti je jí věnována i vydaná Politika BOZP společnosti DVI.

Ochrana životního prostředí

Z činnosti DVI, vyplývá, že produkce odpadů má charakter komunálního odpadu kategorie ostatní a dopady na životní prostředí jsou minimální. Společnost DVI uplatňuje třídění odpadu v rámci svých prostor a činnosti.

Ve smyslu zákona č. 185/2001 Sb. o odpadech a změně některých dalších zákonů, má společnost DVI smluvně zajištěnu likvidaci odpadů.

Problematika ochrany životního prostředí je rovněž implementována do vzdělávacích aktivit DVI (např. vstupní školení, kurzy pro strojvedoucí atp.).

Společnost nemá žádné jiné informace ke zveřejnění dle zvláštních právních předpisů.

Události, které nastaly po datu účetní závěrky

Po datu účetní závěrky došlo k níže jmenovaným významným událostem, které neovlivnily účetní výkazy, ale byly zachyceny v příloze k účetní závěrce.

Po datu účetního období došlo ke změnám v představenstvu Společnosti.

ZPRÁVA NEZÁVISLÉHO AUDITORA



Zpráva nezávislého auditora

akcionářům společnosti Dopravní vzdělávací institut, a.s.

Náš výrok

Podle našeho názoru účetní závěrka podává věrný a poctivý obraz finanční pozice společnosti Dopravní vzdělávací institut, a.s., se sídlem Prvního pluku 621/8a, Karlín, Praha 8 („Společnost“) k 31. prosinci 2022 a její finanční výkonnosti za rok končící 31. prosince 2022 v souladu s českými účetními předpisy.

Předmět auditu

Účetní závěrka Společnosti se skládá z:

- rozvahy k 31. prosinci 2022,
- výkazu zisku a ztráty za rok končící 31. prosince 2022, a přehledu o změnách vlastního kapitálu za rok končící 31. prosince 2022,
- přílohy účetní závěrky, která obsahuje podstatné účetní metody a další vysvětlující informace.

Základ pro výrok

Audit jsme provedli v souladu se zákonem o auditorech a auditorskými standardy Komory auditorů České republiky, kterými jsou Mezinárodní standardy auditu doplněné a upravené souvisejícími aplikačními doložkami (společně „auditorské předpisy“). Naše odpovědnost stanovená těmito předpisy je podrobněji popsána v oddílu Odpovědnost auditora za audit účetní závěrky.

Domníváme se, že důkazní informace, které jsme shromáždili, poskytují dostatečný a vhodný základ pro vyjádření našeho výroku.

Nezávislost

V souladu s Mezinárodním etickým kodexem pro auditory a účetní odborníky (včetně Mezinárodních standardů nezávislosti) vydaným Radou pro mezinárodní etické standardy účetních („kodex IESBA“) a přijatým Komorou auditorů České republiky a se zákonem o auditorech jsme na Společnosti nezávislí a splnili jsme i další etické povinnosti vyplývající z kodexu IESBA a ze zákona o auditorech.

Ostatní informace

Za ostatní informace odpovídá představenstvo Společnosti. Jak je definováno v § 2 písm. b) zákona o auditorech, ostatními informacemi jsou informace uvedené ve výroční zprávě mimo účetní závěrku a naši zprávu auditora.

Náš výrok k účetní závěrce se k ostatním informacím nevztahuje. Přesto je součástí našich povinností souvisejících s auditem účetní závěrky seznámení se s ostatními informacemi a posouzení, zda ostatní informace nejsou ve významném nesouladu s účetní závěrkou či s našimi znalostmi o Společnosti získanými během auditu nebo zda se jinak tyto informace nejeví jako významně nesprávné. Také jsme posoudili, zda ostatní informace byly ve všech významných ohledech vypracovány v souladu s příslušnými právními předpisy. Tímto posouzením se rozumí, zda ostatní informace splňují požadavky právních předpisů na formální náležitosti i na postup vypracování ostatních informací v kontextu významnosti.

PricewaterhouseCoopers Audit, s.r.o., Hvězdova 1734/2c, 140 00 Praha 4, Česká republika
T: +420 251 151 111, www.pwc.com/cz

PricewaterhouseCoopers Audit, s.r.o., se sídlem Hvězdova 1734/2c, 140 00 Praha 4, IČ: 40765521, zapsaná v obchodním rejstříku vedeném Městským soudem v Praze, oddíl C, vložka 3637 a v seznamu auditorských společností u Komory auditorů České republiky pod evidenčním číslem 021.

Na základě provedených postupů v průběhu našeho auditu, do míry, již dokážeme posoudit, jsou dle našeho názoru:

- ostatní informace, které popisují skutečnosti, jež jsou též předmětem zobrazení v účetní závěrce, ve všech významných ohledech v souladu s účetní závěrkou a
- ostatní informace vypracované v souladu s právními předpisy.

Dále jsme povinni uvést, zda na základě poznatků a povědomí o Společnosti a o prostředí, v němž působí, k nimž jsme dospěli při provádění auditu, ostatní informace neobsahují významné nesprávnosti. Žádnou významnou nesprávnost jsme nezjistili.

Odovědnost představenstva a dozorčí rady Společnosti za účetní závěrku

Představenstvo Společnosti odpovídá za sestavení účetní závěrky podávající věrný a poctivý obraz v souladu s českými účetními předpisy, a za takový vnitřní kontrolní systém, který považuje za nezbytný pro sestavení účetní závěrky tak, aby neobsahovala významné nesprávnosti způsobené podvodem nebo chybou.

Při sestavování účetní závěrky je představenstvo Společnosti povinno posoudit, zda je Společnost schopna nepetržitě trvat, a pokud je to relevantní, popsat v příloze účetní závěrky záležitosti týkající se jejího nepřetržitého trvání a použití předpokladu nepřetržitého trvání při sestavení účetní závěrky, s výjimkou případů, kdy představenstvo plánuje zrušení Společnosti nebo ukončení její činnosti, resp. kdy nemá jinou reálnou možnost než tak učinit.

Za dohled nad procesem účetního výkaznictví odpovídá dozorčí rada Společnosti.

Odovědnost auditora za audit účetní závěrky

Naším cílem je získat přiměřenou jistotu, že účetní závěrka jako celek neobsahuje významnou nesprávnost způsobenou podvodem nebo chybou a vydat zprávu auditora obsahující náš výrok. Přiměřená míra jistoty je velká míra jistoty, nicméně není zárukou, že audit provedený v souladu s auditorskými předpisy ve všech případech v účetní závěrce odhalí případnou existující významnou nesprávnost. Nesprávnosti mohou vznikat v důsledku podvodů nebo chyb a považují se za významné, pokud lze reálně předpokládat, že by jednotlivě nebo v souhrnu mohly ovlivnit ekonomická rozhodnutí, která uživatelé účetní závěrky na jejím základě přijmou.

Při provádění auditu v souladu s auditorskými předpisy je naší povinností uplatňovat během celého auditu odborný úsudek a zachovávat profesní skepticismus. Dále je naší povinností:

- Identifikovat a vyhodnotit rizika významné nesprávnosti účetní závěrky způsobené podvodem nebo chybou, navrhnout a provést auditorské postupy reagující na tato rizika a získat dostatečné a vhodné důkazní informace, abychom na jejich základě mohli vyjádřit výrok. Riziko, že neodhalíme významnou nesprávnost, k níž došlo v důsledku podvodu, je větší než riziko neodhalení významné nesprávnosti způsobené chybou, protože součástí podvodu mohou být tajné dohody, falšování, úmyslná opomenutí, nepravdivá prohlášení nebo obcházení vnitřních kontrol.
- Seznámit se s vnitřním kontrolním systémem Společnosti relevantním pro audit v takovém rozsahu, abychom mohli navrhnout auditorské postupy vhodné s ohledem na dané okolnosti, nikoli abychom mohli vyjádřit názor na účinnost jejího vnitřního kontrolního systému.
- Posoudit vhodnost použitých účetních pravidel, přiměřenost provedených účetních odhadů a informace, které v této souvislosti představenstvo Společnosti uvedlo v příloze účetní závěrky.



- Posoudit vhodnost použití předpokladu nepřetržitého trvání při sestavení účetní závěrky představenstvem, a to, zda s ohledem na shromážděné důkazní informace existuje významná nejistota vyplývající z událostí nebo podmínek, které mohou významně zpochybnit schopnost Společnosti trvat nepřetržitě. Jestliže dojdeme k závěru, že taková významná nejistota existuje, je naší povinností upozornit v naší zprávě na informace uvedené v této souvislosti v příloze účetní závěrky, a pokud tyto informace nejsou dostatečné, vyjádřit modifikovaný výrok. Naše závěry týkající se schopnosti Společnosti trvat nepřetržitě vycházejí z důkazních informací, které jsme získali do data naší zprávy. Nicméně budoucí události nebo podmínky mohou vést k tomu, že Společnost ztratí schopnost trvat nepřetržitě.
- Vyhodnotit celkovou prezentaci, členění a obsah účetní závěrky, včetně přílohy, a dále to, zda účetní závěrka zobrazuje podkladové transakce a události způsobem, který vede k věrnému zobrazení.

Naší povinností je informovat představenstvo a dozorčí radu mimo jiné o plánovaném rozsahu a načasování auditu a o významných zjištěních, která jsme v jeho průběhu učinili, včetně zjištěných významných nedostatků ve vnitřním kontrolním systému.

17. dubna 2023

PricewaterhouseCoopers Audit, s.r.o.
zastoupená

Ing. Václav Prýmek
Digitally signed by
Ing. Václav Prýmek
Date: 2023.04.17
18:32:09 +02'00'

Ing. Václav Prýmek

Ing. Petra Jirková Bočáková, FCCA
Digitally signed by Ing.
Petra Jirková Bočáková,
FCCA
Date: 2023.04.17 11:52:07
+02'00'

Ing. Petra Jirková Bočáková
statutární auditorka, evidenční č. 2253

ÚČETNÍ ZÁVĚRKA

K 31. PROSINCI 2022

Název společnosti: Dopravní vzdělávací institut, a. s.
Sídlo: Prvního pluku 621/8a, Praha 8 – Karlín, 186 00
Právní forma: akciová společnost
IČ: 273 78 225

Součástí účetní závěrky:

Rozvaha
Výkaz zisku a ztráty
Přehled o změnách vlastního kapitálu
Příloha

Statutární orgán účetní jednotky	Podpis
Mgr. Radka Drápelová předsedkyně představenstva	
Ing. Aleš Vodák člen představenstva	

Firma	Dopravní vzdělávací institut, a.s.
Identifikační číslo	273 78 225
Právní forma	akciová společnost
Předmět podnikání	Psychologické poradenství a diagnostika
Rozvahový den	31. prosince 2022
Datum sestavení účetní uzávěrky	17. dubna 2023

Rozvaha (v celých tisících Kč)

označ.	AKTIVA	řad.	12/31/2022			12/31/2021
a			Brutto	Korekce	Netto	Netto
	b	c	1	2	3	4
	AKTIVA CELKEM	001	38 304	-7 110	31 194	34 916
B.	Stálá aktiva	003	10 786	-7 110	3 676	4 227
B. I.	Dlouhodobý nehmotný majetek	004	2 079	-2 079	0	0
B. I. 2.	Ocenitelná práva	006	2 079	-2 079	0	0
B. I. 2. 1.	Software	007	2 079	-2 079	0	0
B. II.	Dlouhodobý hmotný majetek	014	8 707	-5 031	3 676	4 227
B. II. 1.	Pozemky a stavby	015	2 236	-272	1 964	1 219
B. II. 1. 1.	Pozemky	016	188	0	188	188
B. II. 1. 2.	Stavby	017	2 048	-272	1 776	1 031
B. II. 2.	Hmotné movité věci a jejich soubory	018	6 188	-4 759	1 429	1 229
B. II. 5.	Poskytnuté zálohy na dlouhodobý hmotný majetek a nedokončený dlouhodobý hmotný majetek	024	283	0	283	1 779
B. II. 5. 2.	Nedokončený dlouhodobý hmotný majetek	026	283	0	283	1 779
C.	Oběžná aktiva	037	27 518	0	27 518	30 689
C. I.	Zásoby	038	45	0	45	36
C. I. 1.	Materiál	039	14	0	14	8
C. I. 3.	Výrobky a zboží	041	31	0	31	28
C. I. 3. 2.	Zboží	043	31	0	31	28
C. II.	Pohledávky	046	26 103	0	26 103	30 272
C. II. 1.	Dlouhodobé pohledávky	047	2 557	0	2 557	2 783
C. II. 1. 4.	Odložená daňová pohledávka	051	793	0	793	1 024
C. II. 1. 5.	Pohledávky - ostatní	052	1 764	0	1 764	1 759
C. II. 1. 5. 2.	Dlouhodobě poskytnuté zálohy	054	1 764	0	1 764	1 759
C. II. 2.	Krátkodobé pohledávky	057	23 083	0	23 083	27 016
C. II. 2. 1.	Pohledávky z obchodních vztahů	058	7 067	0	7 067	13 718
C. II. 2. 2.	Pohledávky - ovládaná nebo ovládající osoba	059	13 028	0	13 028	10 732
C. II. 2. 4.	Pohledávky - ostatní	061	2 988	0	2 988	2 566
C. II. 2. 4. 3.	Stát - daňové pohledávky	064	464	0	464	931
C. II. 2. 4. 4.	Krátkodobě poskytnuté zálohy	065	2 141	0	2 141	1 464
C. II. 2. 4. 5.	Dohadné účty aktivní	066	292	0	292	97
C. II. 2. 4. 6.	Jiné pohledávky	067	91	0	91	74
C. II. 3.	Časové rozlišení aktiv	068	463	0	463	473
C. II. 3. 1.	Náklady příštích období	069	463	0	463	473
C. IV.	Peněžní prostředky	075	1 370	0	1 370	381
C. IV. 1.	Peněžní prostředky v pokladně	076	180	0	180	127
C. IV. 2.	Peněžní prostředky na účtech	077	1 190	0	1 190	254

a	b		c	5	6
			082	31 194	34 916
A.		PASIVA CELKEM			
		Vlastní kapitál	083	15 029	14 754
A. I.		Základní kapitál	084	3 200	3 200
A. I.	1.	Základní kapitál	085	3 200	3 200
A. III.		Fondy ze zisku	096	641	726
A. III.	1.	Ostatní rezervní fondy	097	640	640
A. III.	2.	Statutární a ostatní fondy	098	1	86
A. IV.		Výsledek hospodaření minulých let (+/-)	099	8 582	8 212
A. IV.	1.	Nerozdělený zisk nebo neuhrazená ztráta minulých let (+/-)	100	8 582	8 212
A. V.		Výsledek hospodaření běžného účetního období (+/-)	102	2 606	2 616
B. + C.		Cizí zdroje	104	16 165	20 162
B.		Rezervy	105	4 589	5 819
B. 4.		Ostatní rezervy	109	4 589	5 819
C.		Závazky	110	11 576	14 343
C. II.		Krátkodobé závazky	126	11 573	14 343
C. II.	4.	Závazky z obchodních vztahů	132	1 458	3 877
C. II.	8.	Závazky ostatní	136	10 115	10 466
C. II.	8. 3.	Závazky k zaměstnancům	139	3 224	3 812
C. II.	8. 4.	Závazky ze sociálního zabezpečení a zdravotního pojištění	140	1 547	1 909
C. II.	8. 5.	Stát - daňové závazky a dotace	141	2 047	2 432
C. II.	8. 6.	Dohadné účty pasivní	142	3 297	2 313
C. III.		Časové rozlišení pasiv	144	3	0
C. III.	1.	Výdaje příštích období	145	3	0

Výkaz zisku a ztráty (v celých tisících Kč)

označ.		TEXT	řad.	Skutečnost v účetním období	
				2022	2021
a		b	c	1	2
I.		Tržby z prodeje výrobků a služeb	01	110 274	107 370
II.		Tržby za prodej zboží	02	278	107
A.		Výkonová spotřeba	03	41 125	38 271
A.	1.	Náklady vynaložené na prodané zboží	04	149	61
A.	2.	Spotřeba materiálu a energie	05	7 006	6 919
A.	3.	Služby	06	33 970	31 291
D.		Osobní náklady	09	67 809	67 324
D.	1.	Mzdové náklady	10	50 321	50 035
D.	2.	Náklady na sociální zabezpečení, zdravotní pojištění a ostatní náklady	11	17 488	17 289
D.	2.	1. Náklady na sociální zabezpečení a zdravotní pojištění	12	16 195	16 071
D.	2.	2. Ostatní náklady	13	1 293	1 218
E.		Úpravy hodnot v provozní oblasti	14	781	205
E.	1.	Úpravy hodnot dlouhodobého nehmotného a hmotného majetku	15	781	589
E.	1.	1. Úpravy hodnot dlouhodobého nehmotného a hmotného majetku – trvalé	16	781	589
E.	3.	Úpravy hodnot pohledávek	19	0	-384
III.		Ostatní provozní výnosy	20	1 538	3 785
III.	2.	Tržby z prodaného materiálu	22	2	0
III.	3.	Jiné provozní výnosy	23	1 536	3 785
F.		Ostatní provozní náklady	24	-276	2 220
F.	3.	Daně a poplatky	27	39	36
F.	4.	Rezervy v provozní oblasti a komplexní náklady příštích období	28	-1 230	1 059
F.	5.	Jiné provozní náklady	29	915	1 125
*		Provozní výsledek hospodaření (+/-)	30	2 651	3 242
VI.		Výnosové úroky a podobné výnosy	39	693	26
VI.	1.	Výnosové úroky a podobné výnosy - ovládaná nebo ovládající osoba	40	693	26
VII.		Ostatní finanční výnosy	46	1	0
K.		Ostatní finanční náklady	47	75	63
*		Finanční výsledek hospodaření (+/-)	48	619	-37
**		Výsledek hospodaření před zdaněním (+/-)	49	3 270	3 205
L.		Daň z příjmů	50	664	589
L.	1.	Daň z příjmů splatná	51	434	786
L.	2.	Daň z příjmů odložená (+/-)	52	230	-197
**		Výsledek hospodaření po zdanění (+/-)	53	2 606	2 616
***		Výsledek hospodaření za účetní období (+/-)	55	2 606	2 616
*		Čistý obrat za účetní období = I. + II. + III. + IV. + V. + VI. + VII.	56	112 784	111 288

Přehled o změnách vlastního kapitálu

(v celých tisících Kč)

	Základní kapitál	Ostatní rezervní fondy	Statutární a ostatní fondy	Nerozdělený zisk nebo neuhrazená ztráta (+/-)	Celkem
Zůstatek k 1. lednu 2021	3 200	640	172	11 833	15 845
Příděly do fondů	0	0	753	-753	0
Výplaty z fondů	0	0	-839	0	-839
Vyplacené podíly na zisku	0	0	0	-2 868	-2 868
Výsledek hospodaření za účetní období	0	0	0	2 616	2 616
Zůstatek k 31. prosinci 2021	3 200	640	86	10 828	14 754
Příděly do fondů	0	0	765	-765	0
Výplaty z fondů	0	0	-850	0	-850
Vyplacené podíly na zisku	0	0	0	-1 481	-1 481
Výsledek hospodaření za účetní období	0	0	0	2 606	2 606
Zůstatek k 31. prosinci 2022	3 200	640	1	11 188	15 029

PŘÍLOHA K ÚČETNÍ ZÁVĚRCE

K 31. PROSINCI 2022

1. VŠEOBECNÉ INFORMACE

1.1. Základní informace o Společnosti

Dopravní vzdělávací institut, a. s. (dále „Společnost“) byla zapsána do obchodního rejstříku vedeného Městským soudem v Praze, oddíl B, vložka 10168 dne 21. září 2005 a její sídlo je v ulici Prvního pluku 621/8a, 186 00 Praha 8 - Karlín. Hlavním předmětem podnikání Společnosti je pořádání odborných kurzů, školení a jiných vzdělávacích akcí včetně lektorské činnosti a výuka jazyků.

Současná ekonomická situace je poznamenána především důsledky války na Ukrajině, která započala 24. února 2022, včetně souvisejících sankcí vůči Rusku, narušenými dodavatelskými řetězci, energetickou krizí, nejistotou na komoditních a finančních trzích a v neposlední řadě negativním trendem klíčových makroekonomických ukazatelů s dopadem na podnikání, jako jsou míra inflace, růst úrokových sazeb, volatilita měnových kurzů a další. Vedení Společnosti zhodnotilo vliv současné ekonomické situace na její podnikání s následujícím závěrem:

Dopad na zisk před zdaněním: Oproti původně schválenému plánu je výsledek před zdaněním za rok 2022 ve skutečnosti o 1 413 tis. Kč vyšší. Zisk před zdaněním za rok dosáhl výše 3 270 tis. Kč oproti původnímu plánu 2022 ve výši 1 857 tis. Kč.

Dopad na tržby oproti plánu: Oproti původně schválenému plánu je čisté překročení výnosů za rok 2022 v celkové výši 7 517 tis. Kč. Celkové výnosy Společnosti za rok 2022 dosáhly výše 112 784 tis. Kč oproti plánu na rok 2022 ve výši 105 267 tis. Kč.

Dopad na náklady oproti plánu: Oproti původně schválenému plánu je čisté překročení nákladů za rok 2022 v celkové výši 6 104 tis. Kč. Celkové náklady Společnosti za rok 2022 dosáhly výše 109 514 tis. Kč oproti plánu na rok 2022 ve výši 103 410 tis. Kč.

Informace k dotačním programům jsou uvedeny v sekci 11. Náklady a výnosy mimořádné svým objemem nebo povahou.

1.2. Organizační struktura

Organizační strukturu Společnosti tvoří úseky přímo řízené předsedou představenstva Společnosti.

1.3. Orgány Společnosti

Osoby podílející se na základním kapitálu účetní jednotky více než 20 %:

(tis. Kč)	Sídlo	Sledované účetní období		Minulé účetní období	
		podíl	tj. %	podíl	tj. %
České dráhy, a.s.	Nábřeží L. Svobody 1222, Praha 1, 110 15	3 200	100	3 200	100

Členové statutárních a dozorčích orgánů k rozvahovému dni:

Funkce	Příjmení a jméno
předsedkyně představenstva	Mgr. Drápelová Radka
člen představenstva	Ing. Vodák Aleš
předsedkyně dozorčí rady	Mgr. Havelková Blanka
člen dozorčí rady	PhDr. Kasalová Jana
člen dozorčí rady	Mgr. Miklášová Aneta
člen dozorčí rady	Mgr. Marie Sedláčková

V průběhu účetního období a do data vydání účetní závěrky došlo k těmto změnám:

předsedkyně představenstva od 7.6.2021 do 22.2.2022 – Mgr. Havelková Blanka

předsedkyně představenstva od 23.2.2022 – Mgr. Drápelová Radka

členka představenstva od 1.9.2016 do 21.6.2022 – Mgr. Drápelová Radka

člen představenstva od 1.6.2022 – Mgr. Voráček David, MBA

předsedkyně dozorčí rady od 1.5.2020 do 22.2.2022 – Ing. Horáková Monika

předsedkyně dozorčí rady od 23.2.2022 – Mgr. Havelková Blanka

člen dozorčí rady od 24.9.2018 do 31.7.2022 – Mgr. Zdráhal Milan

členka dozorčí rady od 1.8.2022 – PhDr. Kasalová Jana

členka dozorčí rady od 1.1.2022 – Mgr. Miklášová Aneta

k datu 16.1.2023 byla do funkce člena představenstva zvolena Ing. Mgr. Vajsarová Lenka

k datu 7.10.2022 odstoupil z funkce člena představenstva Mgr. Voráček David, MBA.

1.4. Identifikace skupiny

Společnost je součástí konsolidačního celku Skupiny České dráhy. Skupina České dráhy poskytuje komplexní služby spojené s provozováním železniční nákladní a osobní dopravy a dále doplňkové a návazné činnosti, především v železničním výzkumu, zkušebnictví, telematice, ubytovacích a stravovacích službách. České dráhy, a. s. jsou největším českým železničním dopravcem s dlouholetou tradicí a smluvním provozovatelem převážné většiny železničních tratí v ČR. Skupinu České dráhy vlastní stát Česká republika.

2. Účetní postupy

2.1. Základní zásady zpracování účetní závěrky

Účetnictví společnosti je vedeno a účetní závěrka je sestavena v souladu s účetními předpisy platnými v České republice pro malé účetní jednotky s povinností auditu, které jsou podnikateli účtujícími v soustavě podvojného účetnictví, v platném znění a Českými účetními standardy pro podnikatele v platném znění.

Účetnictví respektuje obecné účetní zásady, především zásadu o oceňování majetku historickými cenami (není-li dále uvedeno jinak), zásadu účtování ve věcné a časové souvislosti, zásadu opatrnosti a předpoklad o schopnosti účetní jednotky pokračovat ve svých aktivitách. Účetní závěrka společnosti je sestavena k rozvahovému dni 31. prosinci 2022 za kalendářní rok 2022.

Finanční údaje v této účetní závěrce jsou vyjádřeny v tisících korun českých (Kč), není-li dále uvedeno jinak.

2.2. Dlouhodobý nehmotný a hmotný majetek

Dlouhodobým majetkem se rozumí majetek, jehož doba použitelnosti je delší než jeden rok a jehož ocenění je v jednotlivém případě vyšší než 40 tis. Kč u hmotného majetku a 60 tis. Kč u ostatního nehmotného majetku. Nakoupený dlouhodobý nehmotný a hmotný majetek je prvotně vykázán v pořizovacích cenách, které zahrnují cenu pořízení a náklady s jeho pořízením související, snížené o oprávký a případné opravné položky.

V účetním období 2022 Společnost nevladnila hmotný a nehmotný majetek vytvořený vlastní činností.

V účetním období 2022 došlo ve Společnosti k změnám v oceňování, odpisování a postupech účtování.

Odpisový plán účetních odpisů dlouhodobého hmotného a nehmotného majetku sestavila Společnost v interní směrnici, kde vycházela z předpokládaného opotřebení zařazovaného majetku odpovídajícího běžným podmínkám jeho používání. Odpisový plán je v průběhu používání dlouhodobého nehmotného a hmotného majetku aktualizován na základě změn očekávané doby životnosti.

Účetně je hmotný majetek odepisován po dobu jeho předpokládané ekonomické životnosti.

Délka předpokládané ekonomické životnosti majetku je následující:

Účetně je nehmotný majetek odepisován po dobu jeho předpokládané ekonomické životnosti. Délka předpokládané ekonomické životnosti majetku je následující:

Druh majetku	Roky
Dopravní prostředky - osobní vozy	4 roky
Samostatné movité věci a soubor movitých věcí	4 roky
Budovy	30 let

Drobný hmotný majetek od 2 tis. Kč do 40 tis. Kč, o němž bylo rozhodnuto, že není dlouhodobým hmotným majetkem, je účtován do nákladů Společnosti. Majetek v pořizovací ceně

Druh majetku	Roky
Software	3 roky

od 1 tis. Kč do 2 tis. Kč je evidován pouze v operativní evidenci.

Drobný nehmotný majetek do 60 tis. Kč a níže, o němž bylo rozhodnuto, že není dlouhodobým nehmotným majetkem, je účtován do nákladů Společnosti.

Pokud zůstatková hodnota aktiva přesahuje jeho odhadovanou zpětně získatelnou částku, je jeho zůstatková hodnota snížena na tuto částku prostřednictvím opravné položky. Zpětně získatelná částka je stanovena na základě očekávaných budoucích peněžních toků generovaných daným aktivem.

Náklady na opravy a údržbu dlouhodobého hmotného majetku se účtují přímo do nákladů. Technické zhodnocení dlouhodobého nehmotného a hmotného majetku je aktivováno.

2.3. Zásoby

Účtování zásob je prováděno způsobem A evidence zásob. Nakoupené zásoby jsou oceňovány pořizovací cenou sníženou o opravnou položku. Pořizovací cena zahrnuje cenu pořízení a vedlejší pořizovací náklady. Pro úbytky nakoupených zásob užívá Společnost metodu váženého aritmetického průměru.

2.4. Pohledávky

Pohledávky jsou vykázány v nominální hodnotě. Opravná položka k pochybným pohledávkám je vytvořena na základě věkové struktury pohledávek a individuálního posouzení bonity dlužníků. Společnost nevytváří opravné položky k pohledávkám za spřízněnými stranami.

2.5. Závazky

Závazky jsou účtovány při vzniku jmenovitou hodnotou.

2.6. Přepočty cizích měn

Transakce prováděné v cizích měnách jsou přepočteny aktuálním měsíčním kurzem vyhlášeným ČNB vždy k prvnímu pracovnímu dni daného měsíce.

Zůstatky peněžních aktiv, pohledávek a závazků vedených v cizích měnách byly přepočteny devizovým kurzem zveřejněným Českou národní bankou k rozvahovému dni. Všechny kurzové zisky a ztráty z přepočtu peněžních aktiv, pohledávek a závazků jsou účtovány do výkazu zisku a ztráty.

2.7. Rezervy

Společnost tvoří rezervy na krytí svých závazků nebo nákladů, jejichž povaha je jasně definována a u nichž je k rozvahovému dni buď pravděpodobné, nebo jisté, že nastanou, avšak není přesně známa jejich výše, nebo okamžik jejich vzniku. Rezerva k rozvahovému dni představuje nejlepší odhad nákladů, které pravděpodobně nastanou, nebo v případě závazků částku, která je zapotřebí k jejich vypořádání.

Společnost vytváří rezervu na závazek z daně z příjmů snížený o uhrazené zálohy na daň z příjmů. Pokud zálohy na daň z příjmů převyšují předpokládanou daň, je příslušný rozdíl vykázán jako krátkodobá pohledávka.

2.8. Tržby

Tržby jsou zaúčtovány k datu poskytnutí služeb a jsou vykázány po odečtení slev a daně z přidané hodnoty.

2.9. Spřízněné strany

Spřízněnými stranami Společnosti se rozumí:

- strany, které přímo nebo nepřímo mohou uplatňovat rozhodující vliv u Společnosti, a společností, kde tyto strany mají rozhodující nebo podstatný vliv,
- strany, které přímo nebo nepřímo mohou uplatňovat podstatný vliv u Společnosti,
- členové statutárních, dozorčích a řídicích orgánů Společnosti, nebo její mateřské společnosti a osoby blízké těmto osobám, včetně podniků, kde tito členové a osoby mají podstatný nebo rozhodující vliv,

Významné transakce a zůstatky se spřízněnými stranami, které nebyly uzavřeny za běžných tržních podmínek, jsou uvedeny v poznámce 8.

2.10. Leasing

Pořizovací cena majetku získaného formou finančního nebo operativního leasingu není aktivována do dlouhodobého majetku. Leasingové splátky jsou účtovány do nákladů rovnoměrně po celou dobu trvání leasingu. Budoucí leasingové splátky, které nejsou k rozvahovému dni splatné, jsou zveřejněny v příloze, ale nejsou zachyceny v rozvaze.

2.11. Odložená daň

Odložená daň se vykazuje u všech přechodných rozdílů mezi zůstatkovou hodnotou aktiva nebo závazku v rozvaze a jejich daňovou hodnotou. Odložená daňová pohledávka je zaúčtována, pokud je pravděpodobné, že ji bude možné daňově uplatnit v budoucnosti.

2.12. Následné události

Dopad událostí, které nastaly mezi rozvahovým dnem a dnem sestavení účetní závěrky, je zachycen v účetních výkazech v případě, že tyto události poskytly doplňující informace o skutečnostech, které existovaly k rozvahovému dni.

V případě, že mezi rozvahovým dnem a dnem sestavení účetní závěrky došlo k významným událostem představujícím skutečnosti, které nastaly po rozvahovém dni, jsou důsledky těchto událostí popsány a jejich dopady kvantifikovány v příloze účetní závěrky, ale nejsou zaúčtovány v účetních výkazech.

3. Dlouhodobý hmotný majetek

(tis. Kč)	1. ledna 2022	Přírůstky / přeúčtování	Vyřazení	31. prosince 2022
POŘIZOVACÍ CENA				
Pozemky	188	0	0	188
Stavby	1 245	803	0	2 048
Hmotné movité věci a jejich soubory	5 264	924	0	6 188
Nedokončený dlouhodobý hmotný majetek	1 779	1 496	0	283
Celkem	8 476	231	0	8 707
OPRÁVKY				
Stavby	214	58	0	272
Hmotné movité věci a jejich soubory	4 035	724	0	4 759
Celkem	4 249	782	0	5 031
Zůstatková hodnota	4 227			3 676

(tis. Kč)	1. ledna 2021	Přírůstky / přeúčtování	Vyřazení	31. prosince 2021
POŘIZOVACÍ CENA				
Pozemky	188	0	0	188
Stavby	1 245	0	0	1 245
Hmotné movité věci a jejich soubory	4 496	205	0	5 264
Nedokončený dlouhodobý hmotný majetek	1 003	776	0	1 779
Celkem	7 495	981	0	8 476
OPRÁVKY				
Stavby	173	41	0	214
Hmotné movité věci a jejich soubory	3 487	548	0	4 035
Celkem	3 660	589	0	4 249
Zůstatková hodnota	3 835			4 227

4. Pohledávky

Pohledávky po splatnosti k 31. prosinci 2022 činily 183 tis. Kč (k 31. prosinci 2021: 282 tis. Kč). Opravná položka k pohledávkám k 31. prosinci 2022 činila 0 tis. Kč (k 31. prosinci 2021: 0 tis. Kč). Pohledávky nejsou kryty věcnými zárukami a žádná z nich nemá splatnost delší než 5 let. Společnost neeviduje žádné pohledávky a podmíněné pohledávky, které nejsou vykázány v rozvaze.

Celková výše pohledávek z obchodních vztahů vůči společnostem v konsolidačním celku k 31. prosinci 2022 činila 6 022 tis. Kč (k 31. prosinci 2021: 12 292 tis. Kč).

Celková výše pohledávky z cashpoolingu vůči ČD, a.s. k 31. prosinci 2022 činila 13 028 tis. Kč (k 31.12.2021: 10 732 tis. Kč)

Krátkodobé poskytnuté zálohy dodavatelům k 31. prosinci 2022 jsou ve výši 2 141 tis. Kč (k 31. prosinci 2021: 1 464 tis. Kč) a zahrnují poskytnuté zálohy dodavatelům na elektrickou energii a teplo, vodu a služby k nájům.

Dlouhodobé poskytnuté zálohy dodavatelům k 31. prosinci 2022 jsou ve výši 1 764 tis. Kč (k 31. prosinci 2021: 1 759 tis. Kč) a zahrnují poskytnuté zálohy dodavatelům na nájemné (kauce).

Zálohy na daň z příjmu ve výši 898 tis. Kč zaplacené společnostmi k 31. prosinci 2022 (k 31. prosinci 2021: 1 717 tis. Kč) byly započteny s daňovým závazkem ve výši 434 tis. Kč k 31. prosinci 2022 (k 31. prosinci 2021: 786 tis. Kč) a vedly k vytvoření daňové pohledávky ve výši 464 tis. Kč k 31. prosinci 2022 (31. prosinci 2021 ve výši 931 tis. Kč)

5. Vlastní kapitál

Společnost je plně vlastněna společností České dráhy, a.s., zapsanou v České republice. Společnost České dráhy, a.s. se sídlem Nábřeží L. Svobody 1222, PSČ 110 15 Praha 1 sestavuje konsolidovanou účetní závěrku nejvyšší skupiny účetních jednotek, ke které Společnost patří.

Společnost se přihlásila k zákonu o obchodních korporacích jako celku, možnosti nevytvářet povinně rezervní fond však nevyužila.

Rezervní fond je již vytvořen a jeho použití je v souladu se stanovami Společnosti.

Představenstvo rozhoduje o použití rezervního fondu do výše 10 % jeho objemu. K vyššímu použití nad 10 % si představenstvo musí vyžádat souhlas dozorčí rady.

Dne 10. května 2022 valná hromada schválila účetní závěrku Společnosti za rok 2021 a rozhodla o rozdělení zisku za rok 2021 ve výši 2 616 tis. Kč. Částka ve výši 1 481 tis. Kč (2021: 2 868 tis. Kč) byla vyplacena jako podíl na zisku jedinému akcionáři.

6. Rezervy

K 31. prosinci 2022 Společnost vytvořila rezervy v hodnotě 1 413 tis. Kč (k 31. prosinci 2021: 2 535 tis. Kč) na odměny za splnění hospodářského výsledku, 2 778 tis. Kč (k 31. prosinci 2021: 2 746 tis. Kč) na odměny představenstva, 147 tis. Kč (k 31. prosinci 2021: 269 tis. Kč) na nevyčerpanou dovolenou a 251 tis. Kč (k 31. prosinci 2021: 269 tis. Kč) na životní a pracovní výročí. Celková výše těchto rezerv k 31. prosinci 2022 činí 4 589 tis. Kč (k 31. prosinci 2021: 5 819 tis. Kč).

7. Závazky, budoucí závazky a podmíněné závazky

Závazky nejsou kryty věcnými zárukami a nemají splatnost delší než 5 let.

Celková výše závazků nezahrnutých v rozvaze, která vychází z uzavřených smluv o operativním pronájmu k 31. prosinci 2022 činila 2 675 tis. Kč (k 31. prosinci 2021: 2 803 tis. Kč).

Celková výše závazků nezahrnutých v rozvaze, která vychází z uzavřených smluv o nájmu nebytových prostor k 31. prosinci 2022, činila 7 389 tis. Kč (k 31. prosinci 2021: 6 722 tis. Kč).

Celková výše závazků vůči společnostem v konsolidačním celku k 31. prosinci 2022 činila 812 tis. Kč (k 31. prosinci 2021: 587 tis. Kč). Společnost neevidovala žádné závazky vůči přidruženým společnostem jak k 31. prosinci 2022, tak také k 31. prosinci 2021.

Společnost neposkytla žádné věcné záruky, které by nebyly vykázány v rozvaze.

Vedení Společnosti si není vědomo žádných podmíněných závazků Společnosti k 31. prosinci 2022.

8. Transakce se spřízněnými stranami

V této poznámce jsou uvedeny všechny významné transakce se spřízněnými stranami. Všechny transakce byly uzavřeny za běžných tržních podmínek, a proto nejsou uvedeny žádné doplňující informace o podmínkách uskutečnění těchto transakcí. Výnosy, náklady a související pohledávky a závazky vycházejí primárně z povahy nákupu a prodeje služeb se spřízněnými stranami.

Skupina ČD

(tis. Kč)	2022	2021
Prodeje		
České dráhy, a.s.	68 140	68 962
ČD – Telematika a.s.	31	138
ČD – Informační Systémy, a.s.	394	440
Výzkumný Ústav Železniční, a.s.	1 640	772
ČD Cargo, a.s.	19 172	15 505
DPOV, a.s.	1 116	354
Terminal Brno, a.s.	0	3
JLV, a.s.	350	178
Ostravská dopravní společnost – Cargo, a.s.	18	16
ČD Cargo Logistics, a.s.	0	0
Celkem skupina ČD	90 861	86 368

(tis. Kč)	2022	2021
Nákupy		
České dráhy, a.s.	8 401	7 641
ČD – Telematika a.s.	792	712
ČD – Informační Systémy, a.s.	2 448	2 111
ODP-software spol. s r.o.	0	1
DPOV, a.s.	12	14
ČD Travel, s.r.o.	22	6
Výzkumný Ústav Železniční, a.s.	5	0
Celkem skupina ČD	11 680	10 485

Výše zůstatků se spřízněnými stranami jsou uvedeny v poznámkách 4. Pohledávky a 7. Závazky, budoucí závazky a podmíněné závazky.

Členům řídicích, kontrolních a správních orgánů byly k 31. prosinci 2022 poskytnuty peněžní i nepeněžní plnění ve výši 6 012 tis. Kč pro představenstvo a ve výši 1 548 tis. Kč pro dozorčí radu (k 31. prosinci 2021 ve výši 5 819 tis. Kč pro představenstvo a ve výši 2 020 tis. Kč pro dozorčí radu).

Členům řídicích, kontrolních a správních orgánů Společnosti jsou k dispozici služební vozidla.

Transakce s ostatními společnostmi ovládanými státem

(hranice významnosti nad 500 tis. Kč)

(tis. Kč)	2022	2021
Prodeje		
Správa železnic, s.o.	900	2 556
Dopravní podnik hl.m. Prahy, akciová společnost	893	1 071
Celkem společnosti ovládané státem	1 793	3 627

(tis. Kč)	2022	2021
Nákupy		
Správa železnic, s.o.	1 249	1 340
Celkem společnosti ovládané státem	1 249	1 340

9. Zaměstnanci

V roce 2022 byl průměrný přepočtený počet zaměstnanců 78 (2021: 83).

10. Daň z příjmů

Daňový náklad zahrnuje:

(tis. Kč)	2022	2021
Splatnou daň (19 %)	434	786
Odloženou daň	230	-197
Celkem daňový náklad	664	589

Odložená daň byla vypočtena s použitím sazby daně 19 % (daňová sazba pro roky 2022 a následující).

11. Náklady a výnosy mimořádné svým objemem nebo povahou

Program Antivirus

Společnost v roce 2022 využila programy ochrany zaměstnanosti Antivirus vyhlášené Ministerstvem práce a sociálních věcí České republiky ke zmírnění dopadů pandemie koronaviru způsobujícího nemoc COVID-19. Na základě podmínek tohoto programu Společnost v období 2022 obdržela podporu ve výši 60 tis. Kč (v období 2021 obdržela podporu ve výši 3 418 tis. Kč z programů Antivirus, Covid Nájemné a Covid gasro). Přijatá podpora je vykázána na řádku Ostatní provozní výnosy.

Dětská skupina

Společnost v roce 2022 využila financování dětské skupiny ze státního rozpočtu. Za účetní období 2022 činil příspěvek ze státního rozpočtu 741 tis. Kč. V roce 2021 činil příspěvek ze státního rozpočtu 0 tis. Kč. Přijatá podpora je vykázána na řádku Ostatní provozní výnosy.

12. Následné události

Po datu účetního období došlo ke změnám v představenstvu Společnosti, viz kapitola 1.3.

Po rozvahovém dni nedošlo k žádným dalším událostem, které by měly významný dopad na účetní závěrku k 31. prosinci 2022.

17. dubna 2023



Mgr. Radka Drápelová
předsedkyně představenstva



Ing. Aleš Vodák
člen představenstva

O VZTAZÍCH

MEZI OVLÁDAJÍCÍ OSOBOU A OSOBOU OVLÁDANOU A MEZI OVLÁDANOU OSOBOU A OSOBAMI OVLÁDANÝMI STEJNOU OVLÁDAJÍCÍ OSOBOU SPOLEČNOSTI DVI ZA ROK 2022

Představenstvo společnosti Dopravní vzdělávací institut, a.s. zpracovalo a předkládá ve smyslu ustanovení § 82 zákona č. 90/2012 Sb., o obchodních společnostech a družstvech (dále jen „zákon o obchodních korporacích“) tuto Zprávu o vztazích mezi ovládající osobou a osobou ovládanou a mezi ovládanou osobou a osobami ovládanými stejnou ovládající osobou (dále jen „zpráva o vztazích“) za účetní období od 1. ledna do 31. prosince 2022.

Struktura vztahů mezi ovládající osobou a osobou ovládanou:

Ovládající osoba:	České dráhy, a.s. se sídlem Nábřeží L. Svobody 1222, Praha 1, PSČ 110 15 IČ 709 94 226 (dále jen „ČD“ nebo „Ovládající osoba“)
Ovládaná osoba:	Dopravní vzdělávací institut, a.s. se sídlem Prvního pluku 621/8a, Praha 8 - Karlín, PSČ 186 00 IČ 273 78 225 (dále jen „DVI“ nebo „Společnost“)

Ovládající osoba držela ke dni sestavení zprávy o vztazích 100 ks kmenové akcie na jméno v zaknihované podobě ve jmenovité hodnotě 32.000 Kč ovládané osoby, jejichž souhrnná jmenovitá hodnota činila 100 % základního kapitálu ovládané osoby, a byla tak ve smyslu ustanovení § 74 zákona o obchodních korporacích osobou ovládající.

Společnost zabezpečuje pro Ovládající osobu ovládající zejména:

- povinné vzdělávání zaměstnanců,
- specifické vzdělávání formou krátkodobých nebo dlouhodobých školení nebo kurzů,
- jazykové vzdělávání,
- posuzování psychické způsobilosti k výkonu vybraných zaměstnání.

Struktura vztahů mezi Společností a osobami ovládanými stejnou ovládající osobou:

Ve vymezeném okruhu společností jsou uvedeny pouze společnosti, u kterých mají ČD nadpoloviční majetkovou účast.

V níže uvedeném seznamu jsou **modře** zvýrazněny společnosti, uvedené v části 1.B. této zprávy, tj. společnosti, s nimiž měla společnost DVI, a.s. navázán smluvní vztah v roce 2022.

ČD Cargo, a.s.

Výzkumný Ústav Železniční, a.s.

DPOV, a.s.

ČD – Informační Systémy, a.s.

ČD Reality, a.s.

ČD - Telematika a.s.

ČD travel, s.r.o.

ČD Bus, a.s.

Smichov Station Development, a.s.

Žižkov Station Development, a.s.

RailReal a.s.

ČD Restaurant, a.s.

1. Smlouvy (dodatky ke smlouvám) a Dohody uzavřené mezi ovládající osobou a mezi Společností a osobami ovládanými stejnou ovládající osobou:

A. Smlouvy (dodatky ke smlouvám) a Dohody uzavřené mezi ovládající a ovládanou osobou:

A.1. Rámcová smlouva o spolupráci

Smlouva byla uzavřena mezi ČD a DVI dne 06.10.2005. Předmětem této smlouvy je spolupráce při uskutečňování krátkodobých nebo dlouhodobých školení a kurzů, které je prováděno lektory z řad zaměstnanců DVI nebo jejich externími lektory, včetně možnosti využití specialistů z řad zaměstnanců ČD.

A.2. Rámcová smlouva o zajištění specifického vzdělávání

Smlouva byla uzavřena mezi ČD a DVI dne 23.12.2005. Předmětem této smlouvy je zajišťování vzdělávání pro specializované činnosti v rámci ČD a příprava vzdělávacích akcí v oblasti manažerského vzdělávání pro střední a vrcholový management ČD.

A.3. Rámcová smlouva o zajišťování úkolů požární ochrany

Smlouva byla uzavřena mezi ČD a DVI dne 18.01.2006. Předmětem této smlouvy je společné zajišťování úkolů požární ochrany v objektech a prostorách užívaných DVI.

A.4. Smlouva o zajištění zácvičku strojevedoucích DKV – Česká Třebová

Smlouva byla uzavřena mezi ČD a DVI dne 10.02.2006. Předmětem této smlouvy je zajišťování zácvičku strojevedoucích motorové trakce.

A.5. Smlouva o zajišťování PO - Česká Třebová, Pardubice

Smlouva byla uzavřena mezi ČD a DVI dne 27.04.2006. Předmětem této smlouvy je společné zajišťování úkolů požární ochrany v objektech a prostorách užívaných DVI.

A.6. Smlouva o zajišťování PO - Ostrava

Smlouva byla uzavřena mezi ČD a DVI dne 18.04.2006. Předmětem této smlouvy je společné zajišťování úkolů požární ochrany v objektech a prostorách užívaných DVI.

A.7. Smlouva – školení plošiny

Smlouva byla uzavřena mezi ČD a DVI dne 14.06.2006. Předmětem této smlouvy je školení osob určených k obsluze zvedací plošiny pro invalidní vozíky umístěné v osobních vozech a mobilní zvedací plošiny umístěné v železničních stanicích.

A.8. Smlouva o zajišťování PO – Hradec Králové

Smlouva byla uzavřena mezi ČD a DVI dne 30.06.2006. Předmětem této smlouvy je společné zajišťování úkolů požární ochrany v objektech a prostorách užívaných DVI.

A.9. Smlouva na provoz, servis a údržbu telekomunikačního prostředí

Smlouva byla uzavřena mezi ČD a DVI dne 20.12.2007. Předmětem této Smlouvy je povinnost ČD poskytnout provozní (technologickou) kapacitu části železničního telekomunikačního majetku.

A.10. Smlouva č. 1538000507 o nájmu nebytových prostor

Smlouva byla uzavřena mezi ČD a DVI dne 01.08.2008. Předmětem této smlouvy je užívání nebytových prostor ČD v obci Šumperk, Uničovská 1, včetně cenového ujednání.

A.11. Smlouva o utajení a nešíření důvěrných informací

Smlouva byla uzavřena mezi ČD a DVI dne 04.05.2009. Předmětem této smlouvy je ochrana důvěrných informací.

A.12. Smlouva o zajištění specifického vzdělávání a služeb spojených se vzděláváním zaměstnanců ČD, a.s.

Smlouva byla uzavřena mezi ČD a DVI dne 15.10.2009. Předmětem této smlouvy je zajišťování a realizovat vlastními prostředky specifické vzdělávání rozvíjející kvalifikační profil zaměstnanců ČD.

A.13. Licenční smlouva uzavřená podle § 46 a násl. Zákona č. 121/2000 Sb., autorský zákon

Smlouva byla uzavřena mezi ČD a DVI dne 20.01.2010. Předmětem této smlouvy je 6 e-learningových modulů. ČD uděluje DVI právo užívat tyto moduly od 1. ledna 2010 na dobu 10 let, za podmínek ve smlouvě stanovených.

A.14. Smlouva o vzájemném sdílení vnitřních předpisů

Smlouva byla uzavřena mezi ČD a DVI a dalšími dceřinými společnostmi dne 10.10.2011. Předmětem této smlouvy je závazek smluvních stran, vzájemně si umožnit zpřístupnění obsahu některých svých vnitřních předpisů.

A.15. Smlouva o odborné psychologické podpoře zaměstnanců Českých drah, a.s.

Smlouva byla uzavřena mezi ČD a DVI dne 30.12.2011. Předmětem této smlouvy je závazek DVI zajišťovat odbornou psychologickou podporu zaměstnanců ČD, kteří byli účastni při např. vážné nehodové události nebo byli napadeni v rámci vlakového doprovodu, včetně cenového ujednání.

A.16. Smlouva o spolupráci

Smlouva byla uzavřena mezi ČD a DVI dne 09.02.2012. Předmětem této smlouvy je spolupráce při vydávání a odběru časopisu Železničář.

A.17. Dohoda o postoupení práv a povinností

Dohoda byla uzavřena mezi ČD a DVI dne 02.04.2012. Předmětem této dohody je postoupení práv a závazků souvisejících se software zpracovaných psychologických metod pod názvem DIAROSWIN.

A.18. Dohoda o dodávce a odběru tepla a teplé užitkové vody

Smlouva byla uzavřena mezi ČD a DVI dne 02.01.2013. Předmětem této smlouvy je dodávka tepelné energie k vytápění a ohřevu teplé vody v pronajatých nebytových prostorech v žst. Šumperk, Uničovská 1, včetně cenového ujednání.

A.19. Smlouva o převodu majetkových práv k autorskému dílu

Dohoda byla uzavřena mezi ČD a DVI dne 25.03.2013. Předmětem této smlouvy je převod k výkonu majetkových práv k autorskému dílu (učebnice anglického jazyka, včetně slovníku).

A.20. Smlouva o poskytnutí uživatelského práva, zajištění provozu a drobné údržby k SW nástroji „eRisk“ pro podporu řízení rizik ve Skupině ČD

Smlouva byla uzavřena mezi ČD a DVI dne 05.10.2016. Předmětem této smlouvy je oprávnění k výkonu práva SW nástroj užit v aktuální verzi, včetně cenového ujednání.

A.21. Smlouva o poskytování služeb

Smlouva byla uzavřena mezi ČD a DVI dne 17.03.2017. Předmětem této smlouvy je závazek DVI zajistit školení zaměstnanců ČD, zařazených na regionálních obchodních centrech v letech 2017 – 2019, včetně cenového ujednání.

A.22. Smlouva na zabezpečení vzdělávacích aktivit – kurzů a zkoušek svářečů

Smlouva byla uzavřena mezi ČD a DVI dne 22.05.2017. Předmětem této smlouvy je úprava práv a povinností smluvních stran při zajišťování školící činnosti v oblasti svařování pro zaměstnance ČD, včetně cenového ujednání. Smlouva je uzavřena na dobu do 31.12.2019.

A.23. Smlouva o vzájemných úvěrových rámcích

Smlouva byla uzavřena mezi ČD a DVI dne 14.06.2017. Předmětem této smlouvy je zájem optimalizovat své finanční prostředky a omezit nutnost používat externích zdrojů.

A.24. Smlouva o poskytnutí uživatelských práv ke službě ASPI

Smlouva byla uzavřena mezi ČD a DVI dne 31.07.2017. Předmětem této smlouvy je závazek ČD poskytovat DVI uživatelská práva ke službě ASPI, včetně cenového ujednání. Smlouva je uzavřena na dobu neurčitou.

A.25. Nájemní smlouva č. 2627407317 o nájmu prostor sloužících k podnikání

Smlouva byla uzavřena mezi ČD a DVI dne 08.08.2017 na dobu neurčitou. Předmětem této smlouvy je nájem prostor sloužících k podnikání v Olomouci, Jeremenkova ul., včetně cenového ujednání.

A.26. Smlouva o dodávce tepelné energie č. E262-S17/64

Smlouva byla uzavřena mezi ČD a DVI dne 28.08.2017 na dobu neurčitou. Předmětem této smlouvy je dodávání tepelné energie do nebytových prostor ČD užívaných DVI v Olomouci, Jeremenkova ul., včetně cenového ujednání.

A.27. Smlouva o dodávce vody a odvádění a likvidaci odpadních vod

Smlouva byla uzavřena mezi ČD a DVI dne 14.12.2017, s účinností od 15.08.2017. Prostory v Olomouci. Smlouva je uzavřena na dobu neurčitou.

A.28. Dohoda o postoupení práv a povinností ze smluv o dílo

V návaznosti na „Dohodu o úhradě stavebních prací“ byla uzavřena i Dohoda o postoupení práv a povinností ze smluv o dílo uzavřena mezi ČD a DVI za účelem předání veškeré smluvní dokumentace, která byla ve věci úprav objektu budovy ČD v ulici Sadová 1250, Česká Třebová uzavřena.

A.29. Smlouva o nájmu

Předmětem této smlouvy je závazek ČD přenechat DVI do užívání 2 kusy statického zařízení pro výcvik strojvedoucích (simulátor), včetně veškerého softwarového vybavení a příslušenství a včetně cenového ujednání. Smlouva je uzavřena na dobu neurčitou.

A.30. Smlouva na Provádění auditu účetnictví Českých drah, a.s. a vybraných dceřiných společností

Smlouva byla uzavřena mezi ČD (a ostatními členy Skupiny ČD, včetně DVI) a PWC Audit, s.r.o. Předmětem této smlouvy je provádění auditu účetnictví Českých drah, a.s. a vybraných dceřiných společností, včetně cenového ujednání. Smlouva je uzavřena na audity za roky 2019 – 2022.

A.31. Smlouva o poskytování podpůrných služeb ve Skupině ČD

Smlouva byla uzavřena mezi ČD a DVI. Předmětem této smlouvy je závazek ČD poskytovat DVI podpůrné služby pro oblasti ve smlouvě specifikované, včetně cenového ujednání. Smlouva je uzavřena na dobu od 01.01.2021 do 31.12.2022

A.32. Nájemní smlouva č. 2667200120 o nájmu prostor sloužících k podnikání

Smlouva byla uzavřena mezi ČD a DVI dne 11.02.2020 na dobu neurčitou. Předmětem této smlouvy je nájem prostor sloužících k podnikání v Chebu, včetně cenového ujednání.

A.33. Smlouva č. 261/2020 o přeúčtování nákladů za poskytované služby

Smlouva byla uzavřena mezi ČD a DVI dne 20.02.2020 na dobu neurčitou. Předmětem této smlouvy je odvoz komunálního odpadu a zajištění úklidových služeb v Praze – Vršovicích (trenažér), včetně cenového ujednání.

A.34. Nájemní smlouva č. 2657000420 o nájmu prostor sloužících k podnikání

Smlouva byla uzavřena mezi ČD a DVI dne 04.03.2020 na dobu neurčitou. Předmětem této smlouvy je nájem prostor sloužících k podnikání v Praze – Vršovicích (trenažér), včetně cenového ujednání.

A.35. Smlouva č. 7 – 400 024 823/12 o rozložení nákladů na pojištění odpovědnosti členů orgánů Skupiny ČD

Předmětem této smlouvy je rozložení pojištění členů orgánů Skupiny ČD na období od 01.03.2021 do 28.2.2022.

A.36. Nájemní smlouva o nájmu prostor sloužících k podnikání v České Třebové č. 2647100821

Smlouva byla uzavřena mezi ČD a DVI dne 18.06.2021. Předmětem této smlouvy je užívání nebytových prostor v objektu školícího vzdělávacího střediska v České Třebové, Sadová 1250, včetně cenového ujednání.

A.37. Smlouva na provádění služby (vodné a stočné)

Smlouva byla uzavřena mezi ČD a DVI dne 24.06.2021. Předmětem této smlouvy je vytápění a poskytování teplé užitkové vody v školícím centru DVS Česká Třebová, včetně cenového ujednání.

A.38. Smlouva na provádění služby (vytápění a dodávka TeV)

Smlouva byla uzavřena mezi ČD a DVI dne 18.10.2021. Předmětem této smlouvy je vytápění a poskytování teplé užitkové vody v školícím centru DVS Česká Třebová, včetně cenového ujednání.

A.39. Smlouva o zpracování osobních údajů

Předmětem této smlouvy je úprava práv a povinností smluvních stran při zpracování osobních údajů dle této Smlouvy.

A.40. Smlouva o elektronické fakturaci/výměně fakturačních dat

Předmětem této smlouvy je úprava práv a povinností smluvních stran při elektronické fakturaci (dodavatel/odběratel) při vystavování daňových dokladů a jejich zasílání.

A.41. Smlouva o zajištění e-learningu na rok 2022

Předmětem této smlouvy je úprava práv a povinností smluvních stran při zajištění e-learningu vyplývajícího z předpisu ČD Ok 2 – Výcvikový a zkušební řád ČD, a.s. včetně cenového ujednání.

A.42. Smlouva o zajištění kurzů k získání odborné způsobilosti v oblasti osobní dopravy na rok 2022

Předmětem této smlouvy je úprava práv a povinností smluvních stran při zajištění kurzů k získání odborné způsobilosti v oblasti osobní dopravy podle předpisu ČD Ok 2 – Výcvikový a zkušební řád ČD, a.s. a dalších interních předpisů, včetně cenového ujednání.

A.43. Smlouva o zajištění povinného školení v oblasti kolejových vozidel na rok 2022

Předmětem této smlouvy je úprava práv a povinností smluvních stran při zabezpečení povinného školení v oblasti kolejových vozidel podle předpisu ČD Ok 2 – Výcvikový a zkušební řád ČD, a.s. a dalších interních předpisů, včetně cenového ujednání.

A.44. Smlouva o zajištění povinného školení v oblasti osobní dopravy na rok 2022

Předmětem této smlouvy je úprava práv a povinností smluvních stran při zabezpečení povinného školení v oblasti osobní dopravy podle předpisu ČD Ok 2 – Výcvikový a zkušební řád ČD, a.s. a dalších interních předpisů, včetně cenového ujednání

A.45. Smlouva o zajištění povinného školení pro technické personál na rok 2022

Předmětem této smlouvy je úprava práv a povinností smluvních stran při zabezpečení povinného školení pro technický personál podle předpisu ČD Ok 2 – Výcvikový a zkušební řád ČD, a.s. a dalších interních předpisů, včetně cenového ujednání

A.46. Smlouva o zajištění vzdělávání v oblasti bezpečnosti práce na rok 2022

Předmětem této smlouvy je úprava práv a povinností smluvních stran při zabezpečení vzdělávání zaměstnanců ČD v oblasti bezpečnosti práce vyplývajícího z předpisu ČD Ok 2 – Výcvikový a zkušební řád ČD, a.s. a dalších interních předpisů, včetně cenového ujednání

A.47. Smlouva o zajištění posuzování psychické způsobilosti k výkonu vybraných zaměstnání na rok 2022

Předmětem této smlouvy je úprava práv a povinností smluvních stran při posuzování psychické způsobilosti zaměstnanců ČD k výkonu vybraných zaměstnání (Směrnice ČD čj. 56758/2013-O10, včetně cenového ujednání

A.48. Smlouva o zajištění kurzů k získání odborné způsobilosti v oblasti kolejových vozidel na rok 2022

Předmětem této smlouvy je úprava práv a povinností smluvních stran při zabezpečení kurzů k získání odborné způsobilosti v oblasti kolejových vozidel podle předpisu ČD Ok 2 – Výcvikový a zkušební řád ČD, a.s. a dalších interních předpisů, včetně cenového ujednání

A.49. Smlouva o vzdělávání řidičů motorových vozidel a řidičů manipulačních prostředků na rok 2022

Předmětem této smlouvy je úprava práv a povinností smluvních stran při vzdělávání řidičů motorových vozidel a řidičů manipulačních prostředků, včetně cenového ujednání.

A.50. Smlouva o povinném školení strojvedoucích na simulátoru na rok 2022

Předmětem této smlouvy je úprava práv a povinností smluvních stran při zajištění školení strojvedoucích na simulátoru vyplývajícího z předpisu ČD Ok 2 – Výcvikový a zkušební řád ČD, a.s. a dalších vnitřních předpisů ČD, včetně cenového ujednání.

A.51. Smlouva o zajištění jazykového vzdělávání na rok 2022

Předmětem této smlouvy je úprava práv a povinností smluvních stran při zajišťování a realizaci jazykového vzdělávání zaměstnanců ČD včetně cenového ujednání.

A.52. Smlouva č. 7 – C550016677 o rozložení nákladů na pojištění odpovědnosti členů orgánů Skupiny ČD

Předmětem této smlouvy je rozložení pojištění členů orgánů Skupiny ČD na období od 01.03.2022 do 28.2.2023.

A.53. Smlouva o zajištění jazykového vzdělávání na rok 2023

Předmětem této smlouvy je úprava práv a povinností smluvních stran při zajišťování a realizaci jazykového vzdělávání zaměstnanců ČD včetně cenového ujednání.

B. Smlouvy (dodatky ke smlouvám) a Dohody uzavřené mezi ovládanou osobou a osobami ovládanými stejnou ovládající osobou:

ČD Cargo, a.s.

B.1. Smlouva o zajištění služeb spojených se vzděláváním zaměstnanců ČD Cargo

Smlouva byla uzavřena mezi DVI a společností ČD Cargo, a.s. dne 01.08.2008 na dobu neurčitou. Předmětem této smlouvy je poskytování služeb v oblasti specifického vzdělávání rozvíjejícího kvalifikační profil zaměstnanců (manažerské kurzy, kurzy pro strojvedoucí),

B.2. Smlouva o zajištění posuzování psychické způsobilosti pro výkon profese

Smlouva byla uzavřena mezi DVI a společností ČD Cargo, a.s. dne 02.01.2009. Předmětem této smlouvy je úprava práv a povinností smluvních stran při posuzování psychické způsobilosti k výkonu zaměstnanců ČD Cargo ve vybraných profesích v železniční dopravě.

B.3. Dohoda o elektronické fakturaci č. 91121898

Dohoda byla uzavřena mezi DVI a společností ČD Cargo, a.s. dne 29.05.2015, na dobu neurčitou. Předmětem této dohody je úprava podmínek zasílat ČD Cargo daňové doklady v elektronické podobě.

B.4. Smlouva o zajištění jazykového vzdělávání

Smlouva byla uzavřena mezi DVI a společností ČD Cargo, a.s. dne 11.12.2019. Předmětem této smlouvy je úprava práv a povinností smluvních stran při zajišťování a realizaci jazykového vzdělávání zaměstnanců ČD Cargo, včetně cenového ujednání.

B.5. Rámcová smlouva o zajištění vzdělávání

Smlouva byla uzavřena mezi DVI a ČD Cargo dne 29.01.2020. Předmětem této smlouvy je zajišťování a realizace vzdělávání zaměstnanců ČD Cargo, vyplývající z obecně závazných předpisů a specifické vzdělávání na základě požadavků ČD Cargo.

B.6. Dílčí smlouva o zajištění vzdělávání na rok 2022

Smlouva byla uzavřena mezi DVI a společností ČD Cargo, a.s. dne 30.11.2021 na dobu určitou do 31.12.2022. Předmětem této smlouvy je zajištění a realizace vzdělávání zaměstnanců ČD Cargo v rozsahu povinného vzdělávání vyplývajícího ze „Zkušebního a výcvikového řádu“ ČD Cargo, včetně cenového ujednání.

B.7. Smlouva o podnájmu prostor

Smlouva byla uzavřena mezi DVI a společností ČD Cargo, a.s. dne 25.10.2022 na dobu určitou do 31.08.2024. Předmětem této smlouvy je podnájem nebytových prostor v sídle DVI, včetně cenového ujednání.

ČD – Telematika, a.s.

B.8. Smlouva o zajištění provozu úloh, internetové služby, ochrana intranetu, LN

Smlouva byla uzavřena mezi společností DVI, a.s. a společností ČD – Telematika a.s. dne 01.04.2008 na dobu neurčitou. Předmětem této smlouvy je závazek ČD – Telematika zajišťovat provoz vyjmenovaných úloh (např. internetové služby, centrální poštovní služby, provoz systému LN), včetně cenového ujednání.

B.9. Smlouva o vytvoření softwarové aplikace a poskytnutí licence

Smlouva byla uzavřena mezi společností DVI, a.s. a společností ČD – Telematika a.s. dne 24.11.2008 na dobu neurčitou. Předmětem této smlouvy je závazek ČD – Telematika zavádět a realizovat benefiční program poskytování služeb elektronických komunikací v mobilních sítích (VPN Family), včetně cenového ujednání.

B.10. Smlouvě o zajištění poskytování služeb elektronických komunikací v mobilních sítích č. 08/012/391

Smlouva byl uzavřena mezi DVI a společností ČD – Telematika, a.s. dne 24.09.2009 na dobu neurčitou. Předmětem smlouvy je poskytování zvýhodněných podmínek volitelných telekomunikačních služeb v sítích O2, včetně cenového ujednání. Smlouva je upravena 5ti dodatky.

B.11. Rámcová smlouva o poskytování služeb

Smlouva byla uzavřena mezi společností DVI jako účastníkem a společností ČD – Telematika a.s. jako poskytovatelem dne 19.11.2013 na dobu neurčitou. Předmětem této smlouvy je závazek poskytovatele zřídit a poskytovat účastníkovi služby specifikované v jednotlivých technických specifikacích, včetně cenového ujednání.

B.12. Dohoda o mlčenlivosti, ochraně informací a zákazu jejich zneužití

Smlouva byla uzavřena mezi společnostmi DVI a ČD – Telematika a.s. dne 14.03.2018. Předmětem této smlouvy je ochrana neveřejných informací, se kterými se smluvní strany seznámí v rámci jejich vzájemného obchodního styku.

ČD - Informační Systémy, a.s.**B.13. Smlouva o postoupení práv a převzetí závazků**

Smlouva byla uzavřena mezi DVI a společností ČD – Informační Systémy, a.s., SAP ČR a Versino CZ dne 30.03.2012. Předmětem této smlouvy je bezúplatné postoupení práv z licenční smlouvy.

B.14. Smlouva o zajištění jazykového vzdělávání na rok 2014

Dodatkem č. 1 ke Smlouvě byla uzavřena mezi DVI a ČD – Informační Systémy, a.s. dne 12.01.2015, na dobu neurčitou. Předmětem tohoto dodatku smlouvy je změna názvu smlouvy („Smlouva o zajištění jazykového vzdělávání“) a uzavření smlouvy na dobu neurčitou. Současně došlo k dílčí úpravě práv a povinností smluvních stran při zajišťování a realizaci jazykového vzdělávání zaměstnanců ČD-IS, včetně cenového ujednání.

B.15. Smlouva o provozu, správě a podpoře technického vybavení pro provoz aplikací IBM Lotus Traveler

Smlouva byla uzavřena mezi DVI a společností ČD – Informační Systémy, a.s. dne 27.11.2015, na dobu určitou. Účinnost smlouvy je 24 měsíců od podpisu smlouvy. Předmětem této smlouvy je závazek ČD-IS, po dobu vymezenou v této smlouvě, zajišťovat pro DVI provoz, spravovat a udržovat technické vybavení pro službu provoz aplikace IBM Lotus Traveler a poskytovat k němu uživatelskou podporu, včetně cenového ujednání.

B.16. Smlouva o dodávce tiskového řešení formou nájmu

Smlouva byla uzavřena mezi DVI a společností ČD – Informační Systémy, a.s., dne 16.07.2017 na dobu neurčitou. Předmětem této smlouvy je dodávka, zprovoznění a zajištění funkčnosti tiskového zařízení, včetně cenového ujednání.

B.17. Smlouva o poskytování služeb v oblasti „ICT služby“

Smlouva byla uzavřena mezi DVI a společností ČD – Informační Systémy, a.s., dne 01.08.2017 na dobu neurčitou. Předmětem této smlouvy je provozní podpora koncového zařízení v oblasti „ICT – služby“, včetně cenového ujednání.

B.18. Smlouva o poskytování služeb v oblasti „ISA služby“

Smlouva byla uzavřena mezi DVI a společností ČD – Informační Systémy, a.s., dne 01.08.2017 na dobu neurčitou. Předmětem této smlouvy je poskytování služeb v oblasti „ISA – služby“, včetně cenového ujednání.

B.19. Smlouva o zajištění provozu a SW údržby úlohy „Elektronický systém přihlašování – ESP“

Smlouva byla uzavřena mezi DVI a společností ČD – Informační Systémy, a.s., dne 01.08.2017 na dobu neurčitou. Předmětem této smlouvy je zajištění provozu a SW údržby úlohy „Elektronický systém přihlašování – ESP“, včetně cenového ujednání.

B.20. Smlouva o dílo

Smlouva byla uzavřena mezi DVI a společností ČD – Informační Systémy, a.s., dne 09.05.2018 na dobu určitou do 31.12.2017. Předmětem této smlouvy je dodání obsahu a licence k e-learningovému školení na téma GDPR pro zaměstnance ČD-IS, včetně cenového ujednání.

B.21. Smlouva o podmínkách úhrady ceny licencí

Smlouva byla uzavřena mezi DVI a společností ČD – Informační Systémy, a.s., dne 20.08.2018. Předmětem této smlouvy je možnost DVI užívat licence antivirového programu ESET, včetně cenového ujednání.

B.22. Smlouva o zajištění e-learningu

Smlouva byla uzavřena mezi DVI a společností ČD – Informační Systémy, a.s., dne 21.09.2021 na dobu neurčitou. Předmětem této smlouvy je úprava práv a povinností smluvních stran při zajištění e-learningu, vyplývajícího z vnitřních předpisů ČD-IS a zpracování a předání výukových elektronických materiálů, včetně cenového ujednání.

DPOV, a.s.

B.23. Smlouva o zajištění vzdělávání

Smlouva byla uzavřena mezi DVI a DPOV, a.s. dne 12.02.2009 na dobu neurčitou. Předmětem této smlouvy je zajištění a realizace vzdělávání zaměstnanců DPOV.

B.24. Rámcová smlouva na zabezpečení vzdělávacích aktivit – kurzů a zkoušek svářečů

Smlouva byla uzavřena mezi DVI a DPOV, a.s. dne 30.06.2011. Předmětem této smlouvy je zajišťování a realizace školení zaměstnanců DPOV v oblasti svařování, včetně cenového ujednání.

B.25. Rámcová smlouva na zajištění jazykového vzdělávání

Smlouva byla uzavřena mezi DVI a DPOV, a.s. dne 15.01.2018. Předmětem této smlouvy je zajišťování a realizace jazykového vzdělávání zaměstnanců DPOV v lokalitě Nymburk, včetně cenového ujednání.

B.26. Rámcová smlouva na zajištění jazykového vzdělávání

Smlouva byla uzavřena mezi DVI a DPOV, a.s. dne 15.01.2018. Předmětem této smlouvy je zajišťování a realizace jazykového vzdělávání zaměstnanců DPOV v lokalitě Veselí nad Moravou, včetně cenového ujednání.

B.27. Rámcová smlouva na zajištění jazykového vzdělávání

Smlouva byla uzavřena mezi DVI a DPOV, a.s. dne 23.08.2018. Předmětem této smlouvy je zajišťování a realizace jazykového vzdělávání zaměstnanců DPOV v lokalitě Přerov, včetně cenového ujednání.

B.28. Rámcová smlouva o poskytování vzdělávacích služeb

Smlouva byla uzavřena mezi DVI a DPOV, a.s. dne 15.11.2022. Smlouva je uzavřena na dobu do 31.12.2026. Předmětem této smlouvy je zajišťování vzdělávací a osobnostně rozvojové služby pro zaměstnance DPOV, včetně cenového ujednání.

Výzkumný Ústav Železniční, a.s.

B.29. Rámcová smlouva o zajištění jazykového vzdělávání

Smlouva byla uzavřena mezi DVI a VÚŽ, a.s. dne 28.02.2017. Předmětem této smlouvy je zajišťování a realizace jazykového vzdělávání zaměstnanců VÚŽ, včetně cenového ujednání.

B.30. Rámcová smlouva

Smlouva byla uzavřena mezi DVI a VÚŽ, a.s. dne 01.03.2021 na období určitou do 29.02.2024. Předmětem této smlouvy je poskytování vzdělávacích služeb pro zajištění rozvoje odborné způsobilosti zaměstnanců VÚŽ a.s.“.

B.31. Smlouva o zpracování osobních údajů

Smlouva byla uzavřena mezi DVI a VÚŽ, a.s. dne 17.06.2021. Předmětem této smlouvy jsou práva a povinnosti smluvních stran při zpracování osobních údajů, včetně opatření k jejich zajištění.

B.32. Smlouva o poradenských a odborných službách

Smlouva byla uzavřena mezi DVI a VÚŽ, a.s. dne 13.04.2022. Smlouva je uzavřena na dobu určitou do 31.12.2023. Předmětem této smlouvy jsou práva a povinnosti smluvních stran při poskytování poradenské a odborné služby vyplývající ze smlouvy (Prováděcí nařízení Komise EU č. 402/2013 o společné bezpečnostní metodě pro hodnocení a posuzování rizik).

2. Přehled jednání učiněných na popud nebo v zájmu ovládající osoby nebo ji ovládaných osob.

Během rozhodného období učinila Společnost na popud ovládající osoby níže uvedené jednání, které se týkalo majetku přesahujícího 10 % vlastního kapitálu Společnosti, tedy ve výši 1 475 tis. Kč zjištěného podle poslední účetní závěrky k 31. prosinci 2021:

(tis. Kč)	2022
Prodeje	
České dráhy, a.s.	68 140
Výzkumný Ústav Železniční, a.s.	1 640
ČD Cargo, a.s.	19 172
Celkem skupina ČD	88 952

(tis. Kč)	2022
Nákupy	
České dráhy, a.s.	8 401
ČD – Informační Systémy, a.s.	8 401
Celkem skupina ČD	10 849

Společnost vyplatila dividendu z nerozděleného zisku 2021 ve výši 1.481 tis. Kč.

3. Opatření přijatá či uskutečněná v zájmu ovládající osoby a osoby ovládané a mezi ovládanou osobou a osobami ovládanými stejnou ovládající osobou

V účetním období roku 2022 nebyla v zájmu či na popud výše uvedených osob přijata či uskutečněna žádná opatření.

4. Ostatní informace

Veškeré informace z obchodního styku, které by mohly samy o sobě nebo v souvislosti s jinými informacemi způsobit újmu kterékoliv osobě tvořící strukturu vztahů uvedenou v této zprávě o vztazích jsou považovány za důvěrné. Z uvedeného důvodu neobsahuje zpráva o vztazích žádné informace, např. o cenách a rozsahu poskytovaných služeb.

5. Prohlášení

Všechny uvedené smlouvy a dodatky ke smlouvám byly uzavřeny za obvyklých obchodních podmínek, kterým odpovídala i poskytnutá plnění a protiplnění. DVI nevznikla z těchto obchodních vztahů žádná újma.

Představenstvo Společnosti konstatuje, že ze vztahů popsaných v této zprávě o vztazích převládají pro Společnost výhody a není si vědoma toho, že by ze vztahů popsaných v této zprávě o vztazích plynuly pro Společnost rizika.

6. Závěr

Společnost je ve smyslu ustanovení § 79 zákona č. 90/2012 Sb., o obchodních společnostech a družstvech součástí koncernu, Skupiny ČD.

Zpracování zprávy o vztazích bylo v zákonem stanovené lhůtě zajištěno představenstvem DVI. Zpráva o vztazích byla zpracována podle nejlepšího vědomí a znalostí zpracovatele, čerpaných z dostupných podkladů a dokumentů.

Společnost si není vědoma žádných nevýhod a rizik plynoucích z výše uvedených vztahů, pro žádnou smluvní stranu neznamenaají neoprávněnou výhodu či nevýhodu a Společnosti nevznikla žádná újma ve smyslu § 71 zákona č. 90/2012 Sb., o obchodních společnostech a družstvech.

Tato zpráva o vztazích mezi Ovládající osobou a osobou ovládanou a mezi ovládanou osobou osobami ovládanými stejnou ovládající osobou za rok 2022 byla schválena usnesením představenstva společnosti č. 43 ze dne 15. března 2023

V Praze dne 17. dubna 2023



Mgr. Radka Drápelová
předsedkyně představenstva



Ing. Mgr. Lenka Vajsarová
členka představenstva



Ing. Aleš Vodák
člen představenstva





Dopravní vzdělávací institut, a. s.,
Prvního pluku 621/8a, Praha 8 - Karlín , PSČ 186 00
www.dvi.cz